



**МЧС России**

# ПАМЯТКА ПО ГРАЖДАНСКОЙ ОБОРОНЕ



**Москва 2017**



Министерство Российской Федерации  
по делам гражданской обороны, чрезвычайным ситуациям  
и ликвидации последствий стихийных бедствий



**ПАМЯТКА  
ПО ГРАЖДАНСКОЙ ОБОРОНЕ**  
(Издание первое)

Под редакцией директора Департамента гражданской обороны и защиты населения МЧС России О. Л. Мануйло

Материалы к печати подготовили: С. В. Акатьев, Е. А. Лахнов, А. Г. Чириков, В. П. Сломянский, П. А. Князев, Д. В. Степаненко, А. В. Руденко

В Памятке приведена краткая информация в области гражданской обороны, рассмотрены сигналы гражданской обороны и порядок действий по ним, действия населения при объявлении эвакуации и порядок эвакуации, способы и средства защиты населения от опасностей, возникающих при военных конфликтах или вследствие этих конфликтов, а также при чрезвычайных ситуациях природного и техногенного характера.

Отдельным разделом приведены советы и рекомендации для населения по действиям при чрезвычайных ситуациях природного и техногенного характера.

Предназначается для самостоятельного изучения населением вопросов гражданской обороны.

# СОДЕРЖАНИЕ

## РАЗДЕЛ 1.

**Общие положения о гражданской обороне.....7**

## РАЗДЕЛ 2.

**Действия по сигналам гражданской обороны.....11**

2.1. Сигнал «ВОЗДУШНАЯ ТРЕВОГА».....12

2.2. Сигнал «РАДИАЦИОННАЯ ОПАСНОСТЬ».....14

2.3. Сигнал «ХИМИЧЕСКАЯ ТРЕВОГА».....15

2.4. Сигнал «Угроза катастрофического затопления»...16

2.5. Сигнал «ОТБОЙ» вышеперечисленных сигналов..16

## РАЗДЕЛ 3.

**Средства и способы защиты населения.....17**

3.1. Средства коллективной защиты.....17

3.2. Средства индивидуальной защиты  
органов дыхания.....23

3.3. Простейшие средства индивидуальной  
защиты.....32

3.4. Подготовка средств индивидуальной защиты  
органов дыхания к применению.....35

3.5. Медицинские средства индивидуальной защиты.....37

3.6. Режимы радиационной защиты  
и порядок их соблюдения.....41

3.7. Светомаскировка.....44

3.8. Защита продуктов питания и воды.....45

3.9. Защита сельскохозяйственных животных.....47

3.10. Проведение противоэпизоотических  
мероприятий.....48

|   |    |
|---|----|
| 3.11. Порядок действий населения при<br>объявлении эвакуации и порядок проведения<br>эвакуации населения в безопасные районы..... | 50 |
|---|----|

## **РАЗДЕЛ 4.**

|   |           |
|---|-----------|
| <b>Действия населения при чрезвычайных<br/>ситуациях.....</b>                     | <b>53</b> |
| 4.1. Действия населения при чрезвычайных<br>ситуациях природного характера.....   | 53        |
| 4.2. Действия населения при чрезвычайных<br>ситуациях техногенного характера..... | 89        |



# 1

## ОБЩИЕ ПОЛОЖЕНИЯ О ГРАЖДАНСКОЙ ОБОРОНЕ

**ГРАЖДАНСКАЯ ОБОРОНА** — система мероприятий по подготовке к защите и по защите населения, материальных и культурных ценностей на территории Российской Федерации от опасностей, возникающих при военных конфликтах или вследствие этих конфликтов, а также при чрезвычайных ситуациях природного и техногенного характера\*.

### ПРАВА И ОБЯЗАННОСТИ ГРАЖДАН В ОБЛАСТИ ГРАЖДАНСКОЙ ОБОРОНЫ

Граждане Российской Федерации в соответствии с федеральными законами и иными нормативными правовыми актами Российской Федерации:

- проходят подготовку в области ГО;
- принимают участие в проведении других мероприятий по ГО;
- оказывают содействие органам государственной власти и организациям в решении задач в области ГО.



*Задачи ГО и правовые основы их осуществления определяются Федеральным законом от 12 февраля 1998 г. № 28-ФЗ «О гражданской обороне»*

---

\*Далее, для краткости, вместо словосочетаний: «опасности, возникающие при военных конфликтах или вследствие этих конфликтов, а также при чрезвычайных ситуациях природного и техногенного характера», употребляются термины «опасности»; «гражданская оборона» — «ГО»; «чрезвычайная ситуация» — «ЧС»

|  |
|--|
| Подготовка в области ГО  |
| Оповещение населения об опасностях, возникающих при военных конфликтах или вследствие этих конфликтов, а также при ЧС природного и техногенного характера  |
| Эвакуация населения, материальных и культурных ценностей в безопасные районы   |
| Предоставление населению средств индивидуальной и коллективной защиты  |
| Проведение мероприятий по световой маскировке и другим видам маскировки  |
| Проведение аварийно-спасательных и других неотложных работ в случае возникновения опасностей для населения при военных конфликтах или вследствие этих конфликтов, а также при ЧС природного и техногенного характера |
| Первоочередное жизнеобеспечение населения, пострадавшего при военных конфликтах или вследствие этих конфликтов, а также при ЧС природного и техногенного характера   |
| Борьба с пожарами, возникшими при военных конфликтах или вследствие этих конфликтов  |
| Обнаружение и обозначение районов, подвергшихся радиоактивному, химическому, биологическому или иному заражению  |
| Санитарная обработка населения, обеззараживание зданий и сооружений, специальная обработка техники и территорий  |
| Восстановление и поддержание порядка в районах, пострадавших при военных конфликтах или вследствие этих конфликтов, а также при ЧС природного и техногенного характера   |
| Срочное восстановление функционирования необходимых коммунальных служб в военное время   |
| Срочное захоронение трупов в военное время   |
| Обеспечение устойчивости функционирования организаций, необходимых для выживания населения при военных конфликтах или вследствие этих конфликтов, а также при ЧС природного и техногенного характера                 |
| Обеспечение постоянной готовности сил и средств ГО   |

Рис. 1 — Задачи ГО



Добросовестное выполнение обязанностей по ГО — долг каждого гражданина Российской Федерации, важнейшее условие обеспечения безопасности государства, защиты населения от современных средств поражения и поражающих факторов ЧС.

Каждый гражданин Российской Федерации в случае возникновения военного конфликта или ЧС должен уметь защитить себя и свою семью, оказать помощь пострадавшим. Поэтому необходимо изучить способы защиты от опасностей, порядок действий по сигналам оповещения ГО, приемы оказания первой помощи, правила пользования коллективными и индивидуальными средствами защиты.

Подготовка является обязательной и проводится по формам подготовки (в зависимости от групп лиц, подлежащих подготовке).



*Порядок подготовки населения в области ГО определяется «Положением о подготовке населения в области гражданской обороны» (утв. постановлением Правительства Российской Федерации от 2 ноября 2000 г. № 841)*

Табл. 1 — Формы подготовки в области ГО (для населения)

| №<br>п/п | Наименование группы лиц,<br>подлежащих обучению | Форма обучения   |
|----------|---|--|
| 1        | Работающее население                            | а) курсовое обучение в области ГО по месту работы;<br>б) прохождение вводного инструктажа по ГО по месту работы;<br>в) участие в учениях, тренировках и других плановых мероприятиях по ГО;<br>г) индивидуальное изучение способов защиты от опасностей, возникающих при военных конфликтах или вследствие этих конфликтов |
| 2        | Обучающиеся                                     | а) обучение (в учебное время) по предмету «Основы безопасности жизнедеятельности» и дисциплине «Безопасность жизнедеятельности»;<br>б) участие в учениях и тренировках по ГО;<br>в) чтение памяток, листовок и пособий, прослушивание радиопередач и просмотр телепрограмм по тематике ГО                                  |
| 3        | Неработающее население<br>(по месту жительства) | а) посещение мероприятий, проводимых по тематике ГО (беседы, лекции, вечера вопросов и ответов, консультации, показ учебных фильмов и др.);<br>б) участие в учениях по ГО;<br>в) чтение памяток, листовок и пособий, прослушивание радиопередач и просмотр телепрограмм по тематике ГО                                     |



## 2

# ДЕЙСТВИЯ ПО СИГНАЛАМ ГРАЖДАНСКОЙ ОБОРОНЫ

Среди мероприятий по ГО, осуществляемых заблаговременно, особое место занимает организация оповещения органов, осуществляющих управление ГО, сил ГО и населения об опасностях. Особое значение оповещение приобретает в случае внезапного нападения противника, когда реальное время для предупреждения населения будет крайне ограниченным и исчисляться минутами.

Оповещение организуется для своевременного доведения сигналов, распоряжений и информации ГО о воздушном нападении противника, радиационной опасности, химическом и бактериологическом (биологическом) заражении, угрозе затопления, эвакуации и рассредоточении и др.



*Услышав сигнал оповещения ГО, действуйте быстро, но без паники. Помните: в этих условиях дорога каждая минута*

Для того чтобы защитить себя от опасностей, необходимо знать действия по сигналам оповещения ГО.

### **ЗАПОМНИТЕ СИГНАЛЫ ОПОВЕЩЕНИЯ ГО:**

«ВОЗДУШНАЯ ТРЕВОГА»;

«РАДИАЦИОННАЯ ОПАСНОСТЬ»;

«ХИМИЧЕСКАЯ ТРЕВОГА»;

«УГРОЗА КАТАСТРОФИЧЕСКОГО ЗАТОПЛЕНИЯ».



Доведение сигнала оповещения ГО осуществляется путем подачи предупредительного сигнала «**ВНИМАНИЕ ВСЕМ!**», предусматривающего включение сирен, прерывистых гудков и других средств громкоговорящей связи

с последующей передачей речевой информации.

При этом необходимо включить телевизор, радиоприемник, репродуктор радиотрансляционной сети и прослушать указания о порядке действий населения.



*Если вы услышали продолжительный вой сирены — это сигнал «**ВНИМАНИЕ ВСЕМ!**». Он означает, что сейчас по радио и телевидению прозвучит экстренное сообщение о том, какая именно опасность угрожает людям и как действовать в данном случае*

## **2.1. СИГНАЛ «ВОЗДУШНАЯ ТРЕВОГА»**

Сигнал «**ВОЗДУШНАЯ ТРЕВОГА**» подается для всего населения. Он предупреждает о непосредственной опасности поражения данного города (населенного пункта).

По этому сигналу организации прекращают работу, транспорт останавливается и все население обязано немедленно укрыться в защитных сооружениях, а при их отсутствии — в заглубленных помещениях и других сооружениях подземного пространства\*.

Если сигнал застал вас дома, немедленно перекройте

---

\*Далее — заглубленные помещения

краны горячего и холодного водоснабжения, газ, выключите электроприборы. Оденьте детей, возьмите средства индивидуальной защиты, аптечку, документы, необходимые вещи, запас продуктов и воды, выключите наружное и внутреннее освещение и быстро следуйте в защитное сооружение (заглубленное помещение). Если есть возможность, предупредите соседей об объявлении тревоги (они могли не слышать сигнала).

Если сигнал застал вас на работе, выполните мероприятия, предусмотренные на этот случай специальной инструкцией или действуйте в соответствии с указаниями администрации организации. Как можно быстрее займите место в защитном сооружении (заглубленном помещении). Там, где по технологическому процессу или требованиям безопасности нельзя остановить производство, используйте специальное укрытие вблизи рабочего места.

Если сигнал застал вас в общественном месте, спокойно выслушайте указание администрации о том, где можно укрыться, и следуйте в указанное место.

Если сигнал застал вас на улице, необходимо укрыться в ближайшем защитном сооружении (заглубленном помещении).

Если вы находитесь в движущемся транспорте, дождитесь его остановки, затем выйдите и пройдите в находящееся рядом защитное сооружение (заглубленное помещение).

Во всех учебных заведениях по сигналу **«ВОЗДУШНАЯ ТРЕВОГА»** занятия немедленно прекращаются. Учащиеся, студенты, постоянный персонал укрываются в защитных сооружениях (заглубленных помещениях).

Во всех остальных случаях действия по сигналу «ВОЗДУШНАЯ ТРЕВОГА» определяются соответствующими органами ГО.

## **2.2. СИГНАЛ «РАДИАЦИОННАЯ ОПАСНОСТЬ»**

Сигнал «РАДИАЦИОННАЯ ОПАСНОСТЬ» подается при непосредственной угрозе радиоактивного заражения территории или при обнаружении такого заражения.

Услышав сигнал, наденьте противогаз (респиратор, самоспасатель), а при их отсутствии — противопыльную тканевую маску или ватно-марлевую повязку, возьмите подготовленный запас продуктов и воды, медикаменты, предметы первой необходимости и следуйте в убежище или противорадиационное укрытие.

В случае отсутствия убежища или противорадиационного укрытия наиболее надежной защитой от радиоактивного заражения могут служить подвалы, каменные постройки.

Если обстоятельства вынудили вас укрыться в квартире или в производственном помещении, не теряя времени, проверьте их герметизацию.

В том случае, если вы находитесь на зараженной местности или вам предстоит преодолеть участок заражения, не забудьте принять соответствующие медицинские средства индивидуальной защиты, и наденьте средства индивидуальной защиты органов дыхания. Выдачу данных средств организуют органы ГО.

### 2.3. СИГНАЛ «ХИМИЧЕСКАЯ ТРЕВОГА»

---

Сигнал «ХИМИЧЕСКАЯ ТРЕВОГА» подается при угрозе или обнаружении химического или бактериологического заражения.

По этому сигналу нужно быстро надеть противогаз, средства защиты кожи (при отсутствии табельных средств используйте пленочные материалы, плащи типа «болонья», резиновые сапоги, перчатки и др.) и укрыться в защитном сооружении.

При химическом или бактериологическом заражении (в случае предстоящей работы на зараженной территории или преодоления участка заражения) примите соответствующие медицинские средства индивидуальной защиты.

Если защитного сооружения поблизости нет, то в качестве укрытия от поражения опасными химическими веществами и бактериальными средствами можно использовать жилые, производственные и подсобные помещения.

Запрещается покидать защитные сооружения и другие загерметизированные помещения, а также снимать средства индивидуальной защиты без команды органов ГО.

Если вы оказались в очаге химического заражения, постарайтесь как можно быстрее выйти из зараженного участка. Направление выхода укажут представители органов ГО, если их вблизи не окажется, то выходите перпендикулярно направлению ветра.

Выход из очага бактериологического заражения разрешается организованно и только после получения документа о прохождении обсервации.

## 2.4. СИГНАЛ «УГРОЗА КАТАСТРОФИЧЕСКОГО ЗАТОПЛЕНИЯ»

---

Сигнал «УГРОЗА КАТАСТРОФИЧЕСКОГО ЗАТОПЛЕНИЯ» подается при высокой вероятности повреждения (разрушения) гидротехнических сооружений или возникновения стихийного бедствия, в результате чего территория может быть покрыта водой с глубиной затопления более 1,5 м.

Услышав сигнал, возьмите документы, ценности, предметы первой необходимости, запас питьевой воды и продукты питания на двое-трое суток.

Покидая квартиру, отключите электричество, газ, воду. Плотнo закройте окна и двери, вентиляционные и другие отверстия в помещении.

По возможности выйдите за пределы границ территории, подверженной возможному затоплению, в противном случае займите верхние ярусы прочных сооружений и оставайтесь там до прибытия помощи.

## 2.5. СИГНАЛ «ОТБОЙ» ВЫШЕПЕРЕЧИСЛЕННЫХ СИГНАЛОВ

---

Сигнал «ОТБОЙ» вышеперечисленных сигналов подается в случае, когда соответствующая опасность миновала.

О порядке дальнейших действий вас известят по каналам связи и оповещения.

Будьте внимательны и выполняйте все распоряжения органов ГО.





## 3

# СРЕДСТВА И СПОСОБЫ ЗАЩИТЫ НАСЕЛЕНИЯ

Основными способами защиты населения от современных средств поражения и поражающих факторов ЧС являются:

- укрытие населения в защитных сооружениях;
- использование населением средств индивидуальной защиты
- рассредоточение в безопасных районах работников организаций, продолжающих работу в зонах возможных опасностей, а также эвакуация из этих зон населения.

### 3.1. СРЕДСТВА КОЛЛЕКТИВНОЙ ЗАЩИТЫ

Средства коллективной защиты (защитные сооружения) в зависимости от защитных свойств подразделяются на убежища, противорадиационные укрытия и укрытия.



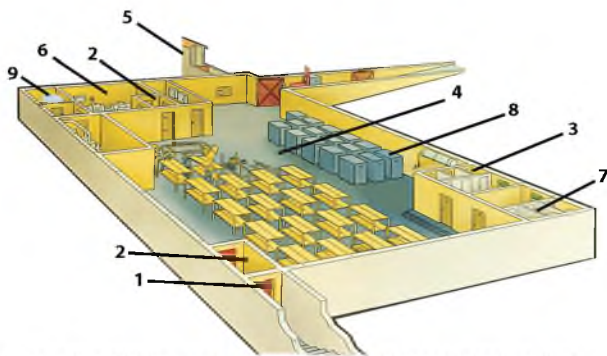
*Вы должны знать, где расположены ближайшие защитные сооружения по месту вашей работы и жительства*

#### УБЕЖИЩА

**Убежища** обеспечивают наиболее надежную защиту людей от воздействия поражающих факторов ядерного и химического оружия, обычных средств поражения, бактериальных (биологических) средств и поражающих

концентраций аварийно химически опасных веществ\*, возникающих при аварии на потенциально опасных объектах, а также от высоких температур и продуктов горения при пожарах.

Убежища оборудуются в заглубленной части зданий (**встроенное убежище**) или располагаются вне зданий (**отдельно стоящее убежище**).



- |  |   |
|--|---|
| 1 — защитно-герметические двери          | 6 — фильтровентиляционные камеры (отсеки) |
| 2 — шлюзовые камеры                      | 7 — медицинская комната                   |
| 3 — санитарно-бытовые помещения          | 8 — кладовая для продуктов                |
| 4 — помещение для укрываемых             | 9 — дизельная электростанция              |
| 5 — галерея и оголовок аварийного выхода |   |

Рис. 2 — Схема убежища

Вместимость убежищ составляет, как правило, не менее 150 чел., при этом радиус сбора укрываемых составляет не более 500 м (в отдельных случаях он может быть увеличен до 1000 м).

\*Далее — АХОВ

В помещениях для укрываемых предусматриваются скамьи для сидения и нары для лежания.

В убежищах применяются фильтровентиляционные системы, с помощью которых наружный воздух очищается от радиоактивных, отравляющих веществ, АХОВ, бактериальных средств и подается в убежища.

Воздухоснабжение, как правило, осуществляется по двум режимам:

- **чистой вентиляции** — воздух очищается только от пыли в противопыльных фильтрах (**режим I**);
- **фильтровентиляции** — воздух очищается от отравляющих веществ, АХОВ, бактериальных средств и радиоактивной пыли в фильтрах-поглотителях (**режим II**).

В убежищах, расположенных в зонах возможных опасных концентраций АХОВ, возможных массовых пожаров, возможных сильных разрушений атомных станций и возможного катастрофического затопления, предусматривается **режим полной или частичной изоляции** с регенерацией внутреннего воздуха (полная изоляция убежища от наружного воздуха, выключение систем вентиляции (кроме систем рециркуляции), запрещение входа и выхода людей из убежища — **режим III**).

В убежище оборудуются системы электроснабжения, освещения, отопления, водоснабжения и канализации, обеспечивающие необходимые условия пребывания в нем укрываемых в течение, как правило, двух суток.

Каждое убежище обеспечивается телефонной связью и громкоговорителями, подключенными к городской и местной сетям проводного вещания.

Убежище имеет не менее двух входов и аварийный (эвакуационный) выход (в убежищах вместимостью до 300 чел. может быть один вход, при этом вторым входом является аварийный (эвакуационный) выход).

## ПРОТИВОРАДИАЦИОННЫЕ УКРЫТИЯ

**Противорадиационные укрытия** защищают людей от воздействия ионизирующих излучений при радиоактивном заражении (загрязнении) местности.

Для размещения противорадиационных укрытий используются преимущественно помещения производственных и вспомогательных зданий предприятий, учреждений здравоохранения и жилых зданий, школ, библиотек и зданий общественного назначения, складов сезонного хранения овощей, продуктов и хозяйственного инвентаря.

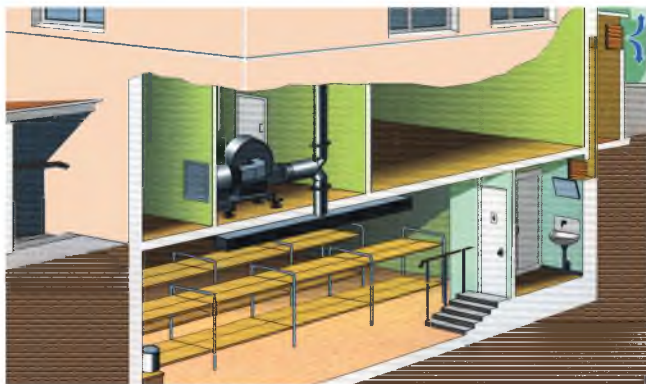


Рис. 3 — Противорадиационное укрытие

Вместимость противорадиационных укрытий составляет, как правило, не менее 5 чел., при этом радиус сбора укрываемых составляет до 3 км (в отдельных случаях, при подвозе укрываемых автотранспортом, он может быть увеличен до 25 км, а в северной климатической зоне — до 60 км).

В составе противорадиационных укрытий в общем случае предусматриваются помещения для размещения укрываемых (основные), санитарного поста (медпункта), санитарного узла, вентиляционной и для хранения загрязненной верхней одежды (вспомогательные).

Основные помещения укрытий оборудуют местами для лежаания (возможно одноярусное, двухъярусное и трехъярусное расположение нар) и сидения.

Снабжение противорадиационных укрытий воздухом осуществляется за счет естественной вентиляции и вентиляции с механическим побуждением.

Противорадиационное укрытие имеет не менее двух входов (в противорадиационных укрытиях вместимостью до 50 чел. может быть один вход, при этом вторым аварийным (эвакуационным) выходом является люк с вертикальной лестницей или окно со специальным приспособлением для выхода).

## **УКРЫТИЯ**

**Убежища** обеспечивают защиту укрываемых от фугасного и осколочного действия обычных средств поражения, поражения обломками строительных конструкций, а также от обрушения конструкций вышерасположенных этажей зданий различной этажности.

По аналогии с остальными защитными сооружениями ГО укрытия могут иметь малую вместимость — до 150 чел., среднюю вместимость — 150–600 чел. и большую вместимость — более 600 человек.

Как правило, укрытия располагаются в приспособленных для этой цели подвальных, цокольных и первых этажах существующих зданий и сооружений различного назначения, подземных пространств городов, в том числе — метрополитенов.



**Рис. 4** — Подвал, приспособленный под укрытие

Системы жизнеобеспечения укрытия рассчитаны на двухсуточное пребывание в них людей. По продолжительности функционирования укрытия обеспечивают защиту людей на период действия обычных средств поражения сроком до одних суток.

Приспособление помещений под укрытия, а также их возведение проводят в период нарастания угрозы до объявления мобилизации и в период мобилизации по заблаговременно разработанным специализированными организациями решениям.

## 3.2. СРЕДСТВА ИНДИВИДУАЛЬНОЙ ЗАЩИТЫ ОРГАНОВ ДЫХАНИЯ

---

В комплексе защитных мероприятий большое значение имеет обеспечение населения средствами индивидуальной защиты и практическое обучение правильному пользованию этими средствами.

Средства индивидуальной защиты для населения включают в себя **средства индивидуальной защиты органов дыхания\*** и **медицинские средства индивидуальной защиты\*\***.



*При выборе средств индивидуальной защиты необходимо учитывать возможный уровень концентрации опасных химических веществ в воздухе, содержание кислорода и другие факторы, характеризующие тяжесть и условия нахождения населения в зонах химического заражения*

Все СИЗОД, используемые для защиты населения и спасателей в ЧС, подразделяют на две группы:

- **изолирующие** — с подачей чистого воздуха или дыхательной смеси на основе кислорода;

---

\*Далее — СИЗОД

\*\*Далее — МСИЗ

- **фильтрующие** — с очисткой воздуха фильтрующими материалами.

Изолирующие СИЗОД для населения и спасателей подразделяются на:

- автономные дыхательные аппараты закрытого типа — для работы в зонах заражения;
- автономные дыхательные аппараты открытого типа — для работы в зонах заражения;
- шланговые дыхательные аппараты — для работы в зонах заражения;
- автономные дыхательные аппараты закрытого типа — для эвакуации из зон заражения (самоспасатели);
- автономные дыхательные аппараты открытого типа — для эвакуации из зон заражения (самоспасатели).

Фильтрующие СИЗОД для населения и спасателей подразделяют на:

- фильтрующие гражданские противогазы;
- фильтрующие респираторы для работы и эвакуации из зон загрязнения;
- фильтрующие самоспасатели для взрослых и детей школьного возраста для эвакуации из зон заражения;
- фильтрующие самоспасатели для детей дошкольного возраста для эвакуации из зон заражения;
- защитные детские камеры.

Для населения, работающего (проживающего) на территориях в пределах границ зон возможного химического заражения, предусматривается накопление запасов противогазов фильтрующих.

Для населения, работающего (проживающего) на терри-



ториях в пределах границ зон возможного радиоактивного загрязнения, предусматривается накопление респираторов.

## ГРАЖДАНСКИЕ ПРОТИВОГАЗЫ ФИЛЬТРУЮЩИЕ

Гражданские противогазы фильтрующие предохраняют дыхательные пути, а также лицо и глаза от воздействия поражающих факторов (в том числе, находящихся в газовой фазе, в парообразном и аэрозольном состоянии) и бактериальных средств. Данный тип противогаза пропускает вдыхаемый воздух через слой веществ и материалов, поглощающих вредные примеси.



- 1 - корпус лицевой части МГП
- 2 - фильтрующе-поглощающая коробка ГП-7к
- 3 - очковый узел
- 4 - узел клапана вдоха
- 5 - переговорное устройство (мембрана)
- 6 - узел клапанов выдоха

- 7 - обтюратор
- 8 - наголовник (затылочная пластина)
- 9 - лобная лямка
- 10 - височные лямки
- 11 - щечные лямки
- 12 - пряжки

Рис. 5 — Устройство противогаза (на примере ГП-7)




Степень очистки воздуха, прошедшего через поглощающую коробку, зависит от устройства и наполнителей фильтра.

Различают следующие классы фильтров:

- **первый** — самый низкий, фильтр задерживает только крупную пыль;
- **второй** — средний, фильтр применяется при пожарах, но оказывается не эффективным против высокотоксичных продуктов горения;
- **третий** — самый высокий, фильтр очищает вдыхаемый воздух от пыли, бактерий и вирусов, мелких аэрозольных взвесей и тумана.

Каждому типу фильтра присвоено буквенное обозначение, а также отличительная окраска.

Табл. 2 — Маркировка фильтров гражданских противогазов

| Марка фильтра | Класс фильтра | Вещества, от которых защищает фильтр   | Маркировка цветом   |
|---------------|---------------|--|---|
| А             | 1/2/3         | пары и газы органических веществ с температурой кипения выше 65 <sup>0</sup> С (циклогексан, бензол, ксилол, толуол, ацетонитрил, нитробензол, тетраэтилсвинец, фенол и др.) |    |
| В             | 1/2/3         | неорганические газы и пары (хлор, сероводород, синильная кислота, хлорциан, сероуглерод, йод и др.), кроме оксида углерода   |  |
| Е             | 1/2/3         | кислые газы и пары (диоксид серы, хлорид водорода, фосфин и др.)   |  |

|    |       |   |  |
|----|-------|---|--|
| К  | 1/2/3 | аммиак и его органические производные   |   |
| Р  | 1/2/3 | аэрозоли (пыль, дым, туман) различного вида   |   |
| АХ | ---   | пары и газы опасных органических соединений с температурой кипения ниже 65°C (изобутан, диметилвый эфир, бутан, окись этилена, ацетилен, бензин, керосин, ацетон и др.) | <br>«только для разового использования» |
| Hg | ---   | пары ртути  |   |
| СО | ---   | оксид углерода  |   |
| NO | ---   | оксид азота   |   |



*Гражданские противогазы фильтрующего действия нельзя использовать там, где содержание кислорода в воздухе снижено. Они бесполезны и в том случае, если фильтры не задерживают опасные примеси, присутствующие в воздухе*

В настоящее время выпускаются гражданские противогазы: ГП-7, ГП-9, ГП-15, ГП-21, УЗС ВК, МЗС ВК. Эти основные виды гражданских противогазов дополнены конструктивными вариантами, особенно многочисленными у ГП-7.

В категорию гражданских противогазов фильтрующего действия включены детские варианты ПДФ-2ДУ

и ПДФ-2ШУ, а также защитная камера КЗД-6 для детей младше полутора лет.

Необходимо строго контролировать время нахождения в опасной среде, так как срок действия фильтра ограничен несколькими часами, по истечении которых его требуется заменить.

### Измерение обхватов головы

горизонтальный

вертикальный



|                           |          |         |             |         |             |         |             |
|---------------------------|----------|---------|-------------|---------|-------------|---------|-------------|
| Сумма обхватов головы, см | до 118,5 | 119-121 | 121,5-123,5 | 124-126 | 126,5-128,5 | 129-131 | 131 и более |
| Рост лицевой части        | 1        |         | 2           |         | 3           |         |             |
| Номера упоров д лямок     | 4-8-8    | 3-7-8   | 3-7-8       | 3-6-7   | 3-6-7       | 3-5-6   | 3-4-5       |

Рис. 6 — Подбор размера противогаза

## РЕСПИРАТОРЫ

Основное назначение **респираторов** — очистка вдыхаемого воздуха от пыли (в том числе радиоактивной), дыма, паров неорганических и органических соединений.

Лицевая часть респиратора может выполняться в виде полумаски или шлема. Первый вариант подходит только для мест с нетоксичным загрязнением, которое не принесет вред глазам и коже лица. Для работ с токсичными материалами требуется уже полноценный шлем, который защитит лицо полностью, например, при работе с хлоргазом.

Крепление маски к голове может выполняться на ремнях и другим способом.



Рис. 7 — Респиратор Р-2

Респираторы бывают одноразовые и многоразовые, они обычно применяются для защиты от пыли. Простейшим видом одноразового респиратора является обычная марлевая повязка, которая защищает от пыли. Однако она не способна справиться со своей задачей в условиях сильной запыленности. Многоразовые респираторы содержат в своем составе сменные фильтры, которые различаются типом поглотителя.

По назначению респираторы бывают: противопылевые, противогазовые, газопылезащитные.

В качестве фильтра в противопылевых моделях используются тонковолокнистые материалы (наиболее популярны полимерные). Они применяются для защиты от аэрозолей. В противогазовых респираторах устанавливаются специальные патроны, которые защищают от паров хлора, ацетона, бензина, ртути, аммиака, кислот и других

газов. Газо-пылезащитный респиратор представляет собой универсальную модель.

Наиболее распространенным респиратором, применяемым для защиты от радиоактивных частиц, является Р-2.

Проверку плотности прилегания полумаски респиратора к лицу следует производить после каждого надевания респиратора и периодически в процессе длительного ношения.



| Высота лица,<br>мм | Размер респиратора |
|--------------------|--------------------|
| до 109             | 1                  |
| 109-119            | 2                  |
| 119 и более        | 3                  |

**Рис. 8** — Подбор размера респиратора

Для удаления влаги из-под маски респиратора через клапан вдоха необходимо нагнуть голову вниз и сделать несколько резких выдохов. При обильном выделении влаги можно на 1–2 мин снять респиратор (только при использовании для защиты от радиоактивной пыли), вылить влагу из полумаски, протереть внутреннюю поверхность и снова надеть респиратор.

## САМОСПАСАТЕЛИ

**Самоспасатели фильтрующие** предназначены для защиты органов дыхания, глаз и лица человека от паров (газов) и аэрозолей аварийно химически опасных веществ ингаляционного действия\*, а также радиоактивной пыли при экстренной эвакуации из зон заражения.



**Рис. 9** — Самоспасатель фильтрующий «Газодымозащитный комплект ГДЗК-А»

Самоспасатель является малогабаритным фильтрующим СИЗОД. Основное предназначение самоспасателя — обеспечение снижения риска поражения человека при внезапном попадании под воздействие токсичных химических веществ.

Фильтрующий самоспасатель может применяться во всех климатических поясах Российской Федерации в интервале температур воздуха от минус 20 до плюс 40 °С, относительной влажности воздуха не более 98%,

---

\*Далее — АХОВИД

при объемной доле кислорода в окружающей атмосфере не менее 17%.

Самоспасатель состоит из лицевой части и комбинированного фильтра, представляет собой неразборное изделие одноразового применения.

Самоспасатели обеспечивают защиту от АХОВИД основных классов и аэрозолей:

- **органические пары (класс А):** ацетонитрил; акрилонитрил; циклогексан; хлорпикрин; формальдегид;
- **неорганические газы и пары (класс В):** водород цианистый; сероводород; фосген; хлор;
- **кислые газы и пары (класс Е):** диоксид серы; водород фтористый;
- **аммиак (класс К):** аммиак; диметиламин;
- **аэрозоли, включая радиоактивную пыль:** пыль, дым, туман.

### 3.3. ПРОСТЕЙШИЕ СРЕДСТВА ИНДИВИДУАЛЬНОЙ ЗАЩИТЫ

---

По способу изготовления средства индивидуальной защиты делятся на средства, изготовленные промышленностью, и простейшие, изготовленные населением из подручных материалов.

К простейшим средствам индивидуальной защиты относятся **противопыльные тканевые маски и ватно-марлевые повязки.**

Данные средства предназначены для защиты органов дыхания человека от радиоактивной пыли и при действиях во вторичном облаке бактериальных средств.





*От отравляющих веществ простейшие средства индивидуальной защиты не защищают*

## ПРОТИВОПЫЛЬНАЯ ТКАНЕВАЯ МАСКА

Противопыльная тканевая маска состоит из двух частей — корпуса и крепления.



- |                                 |                               |
|---------------------------------|-------------------------------|
| <b>1 — корпус</b>               | <b>4 — крепление</b>          |
| <b>2 — стекла</b>               | <b>5 — поперечная резинка</b> |
| <b>3 — резинка верхнего шва</b> | <b>6 — завязки</b>            |

**Рис. 10** — Устройство противопыльной тканевой маски

Корпус делается из четырех-пяти слоев ткани. Для верхнего слоя пригодны бязь, штапельное волокно, миткаль, трикотаж. Для внутренних слоев — фланель, бумазея, хлопчатобумажная или шерстяная ткань с начесом (материал для нижнего слоя маски, прилегающего к лицу, не должен линять).

Крепление маски изготавливается из одного слоя любой тонкой материи.

По выкройке или лекалу выкройте корпус маски и крепление, подготовьте верхнюю и поперечную резинки шириной 0,8–1,5 см, шейте маску. Для защиты глаз в вы-

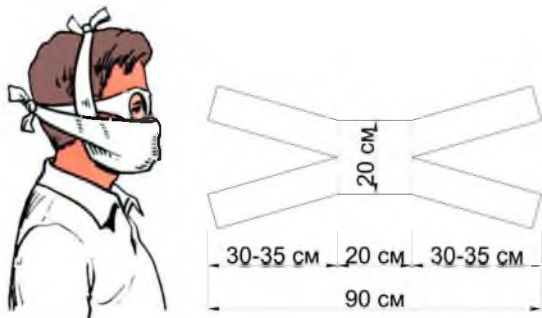
резы маски вставьте стекла или пластинки из прозрачной пленки.

Воздух очищается всей поверхностью маски в процессе его прохождения через ткань при вдохе.

Маску надевают при угрозе заражения радиоактивной пылью. При выходе из зараженного района при первой возможности ее дезактивируют: чистят (выколачивают радиоактивную пыль), стирают в горячей воде с мылом и тщательно прополаскивают, меняя воду.

### **ВАТНО-МАРЛЕВАЯ ПОВЯЗКА**

Для изготовления ватно-марлевой повязки требуется кусок марли размером 100х50 см.



**Рис. 11** — Ватно-марлевая повязка

На марлю накладывается слой ваты толщиной 1–2 см, длиной 30 см, шириной 20 см. Марлю с обеих длинных сторон загибают и накладывают на вату. Концы подрезают вдоль на расстоянии 30–35 см так, чтобы образовалось две пары завязок.

Повязка накладывается на рот и нос, верхние концы ее завязываются на затылке за ушами, нижние — на темени. В узкие полоски по обе стороны носа закладываются комочки ваты. Для защиты глаз используются противопыльные очки.

При отсутствии маски и повязки можно использовать наиболее простые средства: ткань, сложенную в несколько слоев, полотенце, шарф, платок и т.п.

### **3.4. ПОДГОТОВКА СРЕДСТВ ИНДИВИДУАЛЬНОЙ ЗАЩИТЫ ОРГАНОВ ДЫХАНИЯ К ПРИМЕНЕНИЮ**

---

1. Проверьте ваш противогаз. Наденьте шлем-маску (маску), закройте отверстие в дне фильтрующе-поглощающей коробки и сделайте глубокий вдох. Воздух будет проходить только в том случае, если противогаз неисправен, неправильно собран или велик по размеру. Обнаруженная неисправность устраняется или заменяется шлем-маска (маска). Окончательно годность противогаза к использованию проверяется в камере окуривания.

2. У шлема-маски (маски), не бывшей в употреблении, изнутри удалите тальк чистой влажной тряпочкой или ватой. Шлем-маску (маску), бывшую в употреблении, обязательно продезинфицируйте одеколоном, спиртом или 2%-ным раствором формалина.

3. Не забудьте проверить наличие в противогазе запотевающих пленок или мыльного карандаша.

4. Выбранный по размеру респиратор осмотрите и проверьте, обратив особое внимание на плотность прилегания

маски к лицу. Для этого наденьте респиратор, ладонью плотно закройте отверстие предохранительного экрана выдыхательного клапана и сделайте легкий выдох. Если воздух не выходит, а лишь несколько раздувает полумаску, то респиратор герметичен.

С возникновением угрозы нападения или возникновения ЧС на радиационно и химически опасных объектах дети должны постоянно находиться под наблюдением взрослых.

В первую очередь необходимо обеспечить детей средствами защиты органов дыхания. Школьникам противогазы и респираторы целесообразно выдавать в школе. Кроме противогаза и респиратора каждый ребенок должен быть обеспечен как дома, так и в детском учреждении, школе противопыльной тканевой маской или ватно-марлевой повязкой. Затем подготавливаются детская одежда и обувь для защиты от радиоактивной пыли.

Взрослые должны проверить исправность средств защиты и показать детям, как ими пользоваться. Желательно, чтобы дети потренировались в надевании и снятии противогаза, респиратора.

Родители, персонал школ и детских учреждений уточняют порядок следования в защитные сооружения, места размещения в них детей.

Родители, и особенно персонал детских яслей, домов ребенка, родильных домов, должны хорошо знать устройство камеры защитной детской и правила пользования ею. Во время пребывания ребенка в камере температура в ней, как правило, на 3-4° выше наружной, что следует учитывать при выборе одежды для малыша. Во избежание

его перегрева камеру рекомендуется защищать от воздействия прямых солнечных лучей. В случае дождя камеру нужно закрыть какой-либо водонепроницаемой тканью, но не слишком плотно.

### 3.5. МЕДИЦИНСКИЕ СРЕДСТВА ИНДИВИДУАЛЬНОЙ ЗАЩИТЫ

**Медицинские средства индивидуальной защиты** предназначены для профилактики и оказания медицинской помощи населению и спасателям, пострадавшим (оказавшимся в зоне) от поражающих факторов ЧС радиационного, химического или биологического (бактериологического) характера.

К МСИЗ относят следующие:

- радиопротекторы;
- антитоды;
- противобактериальные средства — антибиотики, сульфаниламиды, вакцины, сыворотки;
- средства специальной обработки.

**Радиопротекторы** — это химические соединения, применяемые для ослабления вредного действия ионизирующей радиации на организм. Радиопротекторы используются лишь с целью профилактики и облегчают течение лучевой болезни. Введение радиопротекторов после облучения оказывается неэффективным.

**Антитоды** — специфические средства профилактики поражений и лечения пораженных отравляющими веществами, в том числе — опасными химическими веществами. Эффективность антитодов зависит от того, насколько

точно был определен токсин, поступивший в организм, и как быстро была оказана медицинская помощь пострадавшему при отравлении.

**Противобактериальные средства** подразделяются на средства экстренной неспецифической и специфической профилактики. К средствам неспецифической профилактики относятся антибиотики и сульфаниламиды широкого спектра действия, а также интерфероны. К средствам специфической профилактики — антибиотики узкого спектра действия, сыворотки, вакцины, анатоксины, бактериофаги.

Некоторые из указанных средств включены в Комплект индивидуальный медицинский гражданской защиты.



**Рис. 12** — Комплект индивидуальный медицинский гражданской защиты

## КОМПЛЕКТ ИНДИВИДУАЛЬНЫЙ МЕДИЦИНСКИЙ ГРАЖДАНСКОЙ ЗАЩИТЫ

**Комплект индивидуальный медицинский гражданской защиты\*** предназначен для обеспечения личного состава формирований ГО и населения при выполнении ими мероприятий по оказанию первичной медико-санитарной помощи и первой помощи пострадавшим, выполняющим задачи в районах возможных ЧС.

КИМГЗ в зависимости от предназначения комплектуется лекарственными препаратами и медицинскими изделиями для обеспечения населения или формирований ГО.

Табл. 3 — Комплектация КИМГЗ для населения

|   |                            |  |            |
|---|----------------------------|--|------------|
| 1 | Обезболивающее средство    | кеторолак (10 мг)                      | 1 таблетка |
| 2 | Противорвотное средство    | ондансетрон (4 мг)                     | 2 таблетки |
| 3 | Радиозащитное средство     | калия йодид (125 мг)                   | 1 таблетка |
| 4 | Антибактериальное средство | доксциклин (100 мг)                    | 2 капсулы  |
| 5 | Радиозащитное средство     | калий-железо гексацианоферрат (500 мг) | 2 таблетки |



*Применение лекарственных препаратов КИМГЗ осуществляется только по назначению медицинских работников*

Лекарственные препараты КИМГЗ используются населением самостоятельно (по назначению медицинских работников) для профилактики поражений в районах

\*Далее — КИМГЗ

возможного радиоактивного и биологического заражения.

Для детей в возрасте до 12 лет, проживающих или находящихся в районах возможного радиоактивного загрязнения (заражения) или биологического загрязнения (заражения) предусматриваются дополнительные вложения в КИМГЗ.

**Табл. 4** — Комплектация КИМГЗ для формирований ГО

|   |   |            |
|---|---|------------|
| 1                                       | Кеторолак, таблетки 10 мг   | 1 таблетка |
| 2                                       | Устройство для проведения искусственного дыхания «рот-устройство-рот»                                 | 1 штука    |
| 3                                       | Жгут кровоостанавливающий матерчато-эластичный  | 1 штука    |
| 4                                       | Пакет перевязочный медицинский стерильный   | 1 штука    |
| 5                                       | Салфетка антисептическая из нетканого материала с перекисью водорода                                  | 1 штука    |
| 6                                       | Средство перевязочное гидрогелевое противожоговое стерильное с охлаждающим и обезболивающим действием | 1 штука    |
| 7                                       | Лейкопластырь рулонный  | 1 штука    |
| 8                                       | Перчатки медицинские нестерильные, смотровые  | 1 штука    |
| 9                                       | Маска медицинская нестерильная трехслойная из нетканого материала с резинками или с завязками         | 1 штука    |
| 10                                      | Салфетка антисептическая из нетканого материала спиртовая   | 1 штука    |
| Допускается дополнительно комплектовать |   |            |
| 11                                      | Средство перевязочное гемостатическое стерильное с аминокапроновой кислотой                           | 1 штука    |



|    |   |         |
|----|---|---------|
| 12 | Средство перевязочное гемостатическое стерильное на основе цеолитов или алюмосиликатов кальция и натрия или гидросиликата кальция | 1 штука |
| 13 | Средство перевязочное гидрогелевое для инфицированных ран стерильное с антимикробным и обезболивающим действием                   | 1 штука |
| 14 | Салфетка из нетканого материала с раствором аммиака   | 1 штука |

Для личного состава формирований ГО, выполняющего задачи в районах возможного радиоактивного загрязнения (заражения), химического загрязнения (заражения) фосфорсодержащими органическими соединениями, включая отравляющие вещества, возможных пожаров, а также биологического загрязнения (заражения) предусматриваются дополнительные вложения в КИМГЗ.

### **3.6. РЕЖИМЫ РАДИАЦИОННОЙ ЗАЩИТЫ И ПОРЯДОК ИХ СОБЛЮДЕНИЯ**

**Режим радиационной защиты** — порядок действия населения и персонала, применения средств и способов защиты в зоне радиоактивного загрязнения с целью снижения воздействия на население и персонал ионизирующих излучений.

Режимы радиационной защиты устанавливаются для населения и персонала объектов (организаций), которые оказались или могут оказаться в зоне радиоактивного загрязнения при авариях (разрушениях) объектов использования атомной энергии, с целью защиты от вредного воздействия ионизирующих излучений и радиоактивных

веществ при нахождении на радиоактивно загрязненной местности.

Вынужденное пребывание населения и персонала на радиоактивно загрязненной местности может быть вызвано необходимостью дальнейшего функционирования объекта (организации), необходимостью выполнения работ по безаварийной остановке (консервации) объекта (организации), отсутствием возможности экстренной эвакуации и другими причинами.

Режим радиационной защиты устанавливает **строгую регламентацию**:

- максимально допустимого времени пребывания персонала и населения в зонах радиоактивного загрязнения;
- продолжительности приема препаратов стабильного йода;
- продолжительности использования защитных свойств зданий (сооружений), техники, транспорта;
- времени пребывания на открытой местности при использовании средств индивидуальной защиты;
- порядка эвакуации из зоны радиоактивного загрязнения.

Режимы радиационной защиты определяют ограничения жизнедеятельности населения и персонала в зонах радиоактивного загрязнения.

**Ограничения жизнедеятельности населения и производственной деятельности персонала** на радиоактивно загрязненной местности включают:

- ограничение времени пребывания персонала и населения на открытой местности;

- укрытие персонала и населения во время прохождения радиоактивного газообразного облака;
- использование средств индивидуальной защиты;
- ограничение передвижения в зоне радиоактивного загрязнения и доступа в зону радиоактивного загрязнения.

**Ограничение времени пребывания персонала и населения на открытой местности** проводится с целью:

- предотвращения или снижения воздействия на персонал и население ионизирующих излучений и радиоактивных веществ;
- недопущения необоснованного входа лиц в зону радиоактивного загрязнения;
- обеспечения оптимальных путей эвакуации;
- обеспечения аварийно-спасательным формированиям оптимальных путей доступа к участкам ведения работ;
- предотвращения распространения радиоактивного загрязнения за пределы зон радиоактивного загрязнения.

Укрытие персонала и населения во время прохождения радиоактивного газоаэрозольного облака планируется в защитных сооружениях, а также в приспособленных зданиях (сооружениях) производственного, непромышленного и иного назначения.

В качестве **основных способов ограничения передвижения и допуска в зону радиоактивного загрязнения** применяются:

- выбор и обозначение в зоне радиоактивного загрязнения оптимальных транспортных путей с закрытием движения по другим дорогам;

- установление контрольно-пропускных пунктов с круглосуточным дежурством на границе зоны радиоактивного загрязнения;
- организация в зоне радиоактивного загрязнения радиационной разведки по установленным маршрутам движения;
- организация физических барьеров на границе зоны радиоактивного загрязнения и участках территории, необорудованных ограждениями;
- организация в зоне радиоактивного загрязнения пропускной системы с указанием в пропусках разрешенных мест нахождения на территории зоны, сроков и продолжительности пребывания, видов работы или иных целей;
- оповещение персонала и населения о введении ограничений и об ответственности за нарушения установленного режима радиационной защиты.

### 3.7. СВЕТОМАСКИРОВКА

---

**Светомаскировка** — скрытие от наблюдения воздушного и наземного противника световых демаскирующих признаков войск, военных объектов, промышленных районов и населенных пунктов и их имитация на ложных объектах.

Получив распоряжение о светомаскировке, немедленно закройте все световые проемы в жилых, административных, промышленных, торговых и других зданиях светозащитными устройствами: шторами, ставнями или щитами. На лестничных клетках, в вестибюлях и других местах,

где трудно обойтись без освещения, можно использовать специальные лампы или осветительную арматуру. В помещении с обычным освещением наружные двери необходимо оборудовать тамбурами или занавесить шторами.



**Рис. 13** — Светомаскировка с использованием светозащитного устройства

Качество светомаскировки квартиры, дома, производственного, административного здания и т.д. необходимо проверить, осмотрев окна и двери здания с улицы.

Уходя из квартиры, дома или другого помещения, не забывайте гасить свет.

### **3.8. ЗАЩИТА ПРОДУКТОВ ПИТАНИЯ И ВОДЫ**

---

Основной способ защиты продовольствия и воды от заражения — их изоляция от внешней среды. Поэтому герметизация квартир, домов, кладовых и хранилищ уже создает определенную степень защиты.

Заверните продукты в пергамент, целлофан и уложите

в защитные мешки из прорезиненной ткани или полиэтиленовой пленки, в деревянные или фанерные ящики, выложенные внутри плотной бумагой, в тару с плотно пригнанными крышками. Можно использовать для этих целей также холодильники, различную домашнюю посуду.



**Рис. 14** — Защита сыпучих пищевых продуктов

Для защиты воды и жидких продуктов используйте посуду с хорошо пригнанными крышками, сосуды с притертыми пробками — термосы, банки, бутылки. Свежие овощи и картофель надежнее хранить в подвале, погребе, подполье.

Чтобы защитить открытые колодцы, вокруг верхней части сруба делают глиняный замок толщиной до 50 см и шириной до 1,5-2 м и на него насыпают слой щебня, гравия или гальки толщиной до 10 см. Над колодцем нужно построить будку или навес, а сруб закрыть плотной крышкой.

### 3.9. ЗАЩИТА СЕЛЬСКОХОЗЯЙСТВЕННЫХ ЖИВОТНЫХ

---

Основным и наиболее надежным способом защиты сельскохозяйственных животных является укрытие их в герметизированных помещениях.

Имеющиеся в помещении щели заделывают глиняным или цементным раствором, двери и окна обивают синтетической пленкой или толем. Где нет рам, оконные проемы нужно заложить кирпичом или мешками с грунтом; часть окон можно закрыть деревянными щитами. В вентиляционные трубы вставляют простейшие фильтры из мешковины, опилок, сена или мха. На входных отверстиях труб делают плотные деревянные задвижки.

Колодцы герметизируют, водопойные корыта и все емкости для кормления животных закрывают плотными деревянными или другими крышками.



**Рис. 15** — Защита запасов корма брезентом

В помещениях создается запас кормов и воды на 5-7 суток. Запасы, хранящиеся вне помещений, укрывают брезентом, пленкой, слоем соломы или веток толщиной не менее 15 см. Над стогами сена нужно сделать навесы. Сочные корма зарывают в специально подготовленные ямы и засыпают землей. Для хранения запасов воды пригодны любые плотно закрывающиеся емкости — цистерны, баки, бочки, чаны.

Находящихся на пастбищах животных следует подогнать ближе к фермам или естественным укрытиям — оврагам, балкам, лощинам. Укрытиями для них могут также служить поляны, прогалины, вырубки в лесу.

За посевами, пастбищами, водоемами и лесными массивами необходимо организовать наблюдение. Это поможет вовремя обнаружить радиоактивное или химическое заражение, а также пожары.

### **3.10. ПРОВЕДЕНИЕ ПРОТИВОЭПИЗОТИЧЕСКИХ МЕРОПРИЯТИЙ**

---

При обнаружении у животных признаков заболевания (отказ от корма, повышение температуры тела, жажда, учащенное дыхание, дрожание мускулатуры) немедленно изолируйте их и сообщите об этом ветеринарному врачу или фельдшеру.

В хозяйствах, где выявлены больные животные, устанавливается карантин. Помните, что во время карантина запрещается какое-либо перемещение животных внутри хозяйства, вывоз необеззараженных продуктов животно-



водства, ввод новых животных, проезд через зону карантина, вход на территорию животноводческой фермы посторонним. Остатки корма больных животных, подстилки и навоз уничтожаются. По указанию ветеринарного врача (фельдшера) дезинфицируют помещения, обеззараживают территорию и предметы ухода за животными.



**Рис. 16** — Осуществление противоэпизоотических мероприятий

При уходе за больными животными необходимо строго соблюдать правила личной гигиены: после работы обязательно мыть руки и лицо водой с мылом или принимать душ; работать только в спецодежде (халат, резиновые сапоги, головной убор или косынка), содержать ее в чистоте и дезинфицировать. У входа в животноводческое помещение и на ферму должны быть дезинфекционные коврики из опилок или соломенных матов, смоченных

дезинфицирующим раствором.

На животноводческих фермах и в помещениях необходимо уничтожать мышей, крыс, мух, клопов, блох, клещей как вероятных переносчиков инфекционных заболеваний.

### **3.11. ПОРЯДОК ДЕЙСТВИЙ НАСЕЛЕНИЯ ПРИ ОБЪЯВЛЕНИИ ЭВАКУАЦИИ И ПОРЯДОК ПРОВЕДЕНИЯ ЭВАКУАЦИИ НАСЕЛЕНИЯ В БЕЗОПАСНЫЕ РАЙОНЫ**

---

**Эвакуация населения, материальных и культурных ценностей** — это комплекс мероприятий по организованному вывозу (выводу) населения, материальных и культурных ценностей из зон возможных опасностей и их размещение в безопасных районах.

Работники организаций, продолжающих работу в зонах возможных опасностей, подлежат рассредоточению.

**Рассредоточение** — это комплекс мероприятий по организованному вывозу (выводу) из зон возможных опасностей и размещению в безопасных районах для проживания и отдыха рабочих смен организаций, продолжающих производственную деятельность в этих зонах, не занятых непосредственно в производственной деятельности.

Оповещение населения о проведении эвакуации проводится органами, осуществляющими управление ГО, с использованием систем централизованного оповещения и связи федерального, регионального и местного уровней, локальных систем оповещения, радиовещательных и телевизионных станций.

После оповещения о начале эвакуации в первую оче-

редь возьмите с собой средства индивидуальной защиты, из вещей — только самое необходимое (одежду, обувь, нижнее и постельное белье, туалетные принадлежности). Нужно также иметь небольшой запас продуктов, лучше всего таких, которые не портятся и не требуют приготовления, а также самые необходимые медикаменты.

Вещи и продукты уложите в рюкзак или мешок, удобный для переноски. Не забудьте подобрать обувь, удобную для ходьбы. На каждый чемодан, рюкзак или мешок прикрепите бирку с указанием своей фамилии, адреса постоянного места жительства и места эвакуации.

Необходимо иметь при себе паспорт, военный билет, документы об образовании и специальности, трудовую книжку, свидетельства о рождении детей.



**Рис. 17** — Проведение эвакуации населения в безопасные районы

Когда все будет приготовлено, выключите электроприборы, свет и закройте квартиру.

К установленному времени следует прибыть с вещами на сборный эвакуационный пункт. Там вас зарегистрируют и укажут транспорт или колонну, в составе которой предстоит следовать в пункт назначения.

В пути следования необходимо соблюдать дисциплину и организованность. При эвакуации на транспортных средствах выполняйте все указания начальников поездов, автоколонн, капитанов судов. На остановках самовольно не выходите. Следуя в пешем порядке, соблюдайте свое место в колонне, выполняйте все команды и сигналы, оказывайте помощь отстающим.

В пункте размещения в безопасном районе вам укажут место жительства. Будет организовано снабжение продовольственными и промышленными товарами первой необходимости, а также коммунально-бытовое и медицинское обслуживание. В свою очередь вы обязаны выполнять все распоряжения органов местного самоуправления и активно включиться в трудовую деятельность.



## 4

# ДЕЙСТВИЯ НАСЕЛЕНИЯ ПРИ ЧРЕЗВЫЧАЙНЫХ СИТУАЦИЯХ

## 4.1. ДЕЙСТВИЯ НАСЕЛЕНИЯ ПРИ ЧРЕЗВЫЧАЙНЫХ СИТУАЦИЯХ ПРИРОДНОГО ХАРАКТЕРА

### ДЕЙСТВИЯ НАСЕЛЕНИЯ ПРИ ЗЕМЛЕТРЯСЕНИЯХ

**Землетрясение** — подземные толчки и колебания земной поверхности, возникающие в результате внезапных смещений и разрывов в земной коре или верхней части мантии Земли и передающиеся на большие расстояния в виде упругих колебаний.



*Очень важно помнить, что весь нанесенный ущерб людям и зданиям, происходит за несколько секунд, это не длительное действие*

Если вас оповестили заблаговременно об угрозе землетрясения — сообщите всем, проживающим с вами родственникам, о возможном стихийном бедствии. Заранее определите место, где будет точка сбора после землетрясения (неизвестно, кто и где окажется). Приготовьте запасы питьевой воды и продуктов, разместив их в легкодоступном месте. Узнайте, где находятся рубильники и краны подачи воды, чтобы можно было их отключить в нужный момент. Снимите все тяжелые предметы с верхних полок шкафов и мебель, подвешенную на стенах.

Проанализируйте, где могут быть места, сопутствующие пожару, уберите оттуда все горючие вещества.



**Рис. 18** — Последствия землетрясения

Если вас оповестили о непосредственной угрозе возникновения землетрясения — прежде чем покинуть жилище или рабочее место, отключите электричество и газ, потушите огонь в печи. Возьмите необходимые вещи и документы, запас продуктов, медикаменты.

Если первые толчки застали вас дома (на 1-м этаже), надо немедленно взять детей и как можно скорее выбежать на улицу. В вашем распоряжении не более 15–20 секунд.

Тем, кто оказался на 2-м и последующих этажах, встать в дверных и балконных проемах, распахнув двери и прижав к себе ребенка. Или, чтобы не пораниться кусками штукатурки, стекла, посуды, картин, светильников, спрятаться под стол, кровать, в платяной шкаф, закрыв лицо руками. Можно воспользоваться углами, образованными капитальными стенами, узкими коридорами внутри здания, встать

возле опорных колонн, т.к. эти места наиболее прочны.



*Во время происходящих толчков, ни в коем случае не покидайте здание, в котором вы находитесь. Если вы начнете выбегать из него, то можете пострадать от падающих обломков, разрушаемых сооружений*

Как только толчки прекратятся, немедленно выйти на улицу, подальше от зданий, на свободную площадку. Ни в коем случае нельзя пользоваться лифтом, так как он может застрять в любой момент.

Если первые толчки застали вас на улице, немедленно отойдите от зданий и сооружений, заборов и столбов — они могут упасть и придавить.

Нельзя прятаться в пижпих этажах и подвальных помещениях зданий.

Все транспортные средства, особенно рельсовые, останавливают, а пассажиры покидают их и отходят на безопасное расстояние. Особую организованность необходимо проявлять, выходя из вокзалов, театров, магазинов. Нужно точно выполнять распоряжения администрации.

Не приближайтесь к предприятиям, имеющим воспламеняющиеся, ядовитые и взрывоопасные вещества. Не стойте на мостах и путепроводах. Не прикасайтесь к проводам.



*Помните, после первого могут последовать повторные толчки. Будьте готовы к этому и предупредите других. Это может произойти через несколько часов, а иногда и суток*

## ДЕЙСТВИЯ НАСЕЛЕНИЯ ПРИ ИЗВЕРЖЕНИЯХ ВУЛКАНА

**Вулкан** — геологическое образование, возникающее над каналами и трещинами в земной коре, по которым на земную поверхность извергаются лава, пепел, горячие газы, пары воды и обломки горных пород.

Извержение вулкана может сопровождаться землетрясением.

При получении предупреждения о выпадении пепла закройте все окна, двери и дымовые заслонки. Поставьте автомобили в гаражи. Поместите животных в закрытые помещения. Запаситесь источниками освещения и тепла с автономным питанием, водой, продуктами питания на 3–5 суток.



**Рис. 19** — Автомобиль в вулканическом пепле



При нахождении в районе вулкана соблюдайте меры собственной безопасности: в непосредственной близости от вулкана может наблюдаться превышение предельно допустимой концентрации газа при парогазовых выбросах.

При приближении к вулкану есть вероятность попасть в пеплопад, что может привести к аллергическим реакциям, попаданию пепла в механизмы автомобилей и их выходу из строя.



*Во время извержения вулкана защитите тело и голову от камней и пепла*

Извержение вулканов может сопровождаться бурным паводком, селевыми потоками, затоплениями, поэтому избегайте берегов рек и долин вблизи вулканов, старайтесь держаться возвышенных мест, чтобы не попасть в зону затопления или селевого потока.

### **Правила поведения при пеплопаде:**

- при вдыхании пепла и попадании его в легкие возможны аллергические реакции, поэтому при пеплопаде необходимо закрыть двери и окна, постараться без необходимости не выходить на улицу;
- если пепел будет проникать в жилище, члены семьи должны надеть респираторы или марлевые повязки либо дышать через полотенце;
- укрыть телевизор, компьютер и другое оборудование пластиковой пленкой или плотной тканью и не использовать в течение пеплопада;
- если вы работали во время пеплопада на улице, не вносите одежду в дом.

После извержения вулкана закройте марлевой повязкой

рот и нос, чтобы исключить вдыхание пепла. Наденьте защитные очки и одежду, чтобы исключить ожоги.

### **После пеплопада необходимо:**

- надеть респиратор и очки перед уборкой дома от пепла;
- очистить крышу, водосточные желоба и другие места дома, где мог накопиться пепел, чтобы исключить их перегрузку и разрушение;
- обновить запас необходимого, который должен быть у вас на случай пеплопада.

Рекомендуется воздерживаться от походов к подножию извергающихся вулканов, это может угрожать вашей жизни, поскольку в непосредственной близости от вулкана может наблюдаться превышение предельно допустимой концентрации газа при пароголовых выбросах.

## **ДЕЙСТВИЯ НАСЕЛЕНИЯ ПРИ ОБВАЛАХ И ОПОЛЗНЯХ**

**Обвал** — отрыв и падение больших масс горных пород на крутых и обрывистых склонах гор, речных долин и морских побережий, происходящие главным образом за счет ослабления связности горных пород под влиянием процессов выветривания, деятельности поверхностных и подземных вод.

**Оползень** — смещение масс горных пород по склону под воздействием собственного веса и дополнительной нагрузки вследствие подмыва склона, переувлажнения, сейсмических толчков и иных процессов.

В горной местности они становятся одной из основной причиной гибели людей и повреждения ипжеперпых

сооружений.



*Обвалы возникают на склонах речных берегов и долин, в горах, на берегах морей. В отличие от обвалов оползни развиваются значительно медленнее и есть немало признаков, позволяющих своевременно обнаружить зарождающийся оползень*



**Рис. 20** — Последствия оползня

**Признаки зарождающегося оползня:**

- разрывы и трещины в грунте, на дорогах;
- нарушения и разрушения подземных и наземных коммуникаций;
- смещение, отклонение от вертикали деревьев, столбов, опор, неравномерное натяжение или обрыв проводов;
- искривление стен зданий и сооружений, появление на них трещин;

- изменение уровня воды в колодцах, скважинах, в любых водоемах.

При поступлении информации о возможной угрозе обвала или оползня все проживающее на данной территории население вместе с имуществом, а также сельскохозяйственные животные эвакуируются в более безопасные места. Делается это в соответствии с установленным порядком.

Если время позволяет, перед эвакуацией нужно выполнить подготовительные работы — убрать все имущество внутрь дома, закрыв плотно двери и окна.

Обязательно следует отключить электричество, водопровод и газ. Об опасности люди предупреждают друг друга.

При угрозе обвала или оползня экстренный выход осуществляется на безопасные склоны гор или возвышенности. Поднимаясь па пих, нельзя двигаться по ущельям, выемкам и долинам, чтобы не попасть под обвал (в русло селевого потока).

Возвращаться на прежнее место, когда закончится обвал или движение оползня, можно, лишь полностью убедившись в отсутствии угрозы.

## **ДЕЙСТВИЯ НАСЕЛЕНИЯ ПРИ СЕЛЯХ**

**Сель** — стремительный поток большой разрушительной силы, состоящий из смеси воды и рыхлообломочных пород, внезапно возникающий в бассейнах небольших горных рек в результате интенсивных дождей или бурного таяния снега, а также прорыва завалов и морен.

Сель возникает внезапно, движется с большой ско-

ростью (до 10 м/с и даже более) и проходит чаще всего несколькими волнами за время от десятков минут до нескольких часов. Крутой передний фронт селевой волны может быть высотой до 15 м и более. Грохот и рев движущегося селевого потока слышны на больших расстояниях. В бедствии могут оказаться люди, жилые дома, инженерные и дорожные сооружения.



*Обычно места, где могут сходить селевые потоки, известны. Перед выходом в горы изучите эти места на маршруте своего движения и избегайте их особенно после обильных дождей*



**Рис. 21** — Сход сели

Перед оставлением дома при заблаговременной эвакуации отключите электричество, газ и водопровод. Плотно закройте двери, окна и вентиляционные отверстия.

Услышав шум приближающегося селевого потока, немедленно следует подняться со дна лощины вверх по

стоку не менее чем на 50–100 м. При этом нужно помнить, что из ревущего потока на большие расстояния могут выбрасываться камни большого веса, угрожающие жизни.

После схода селевого потока окажите помощь пострадавшим и содействие формированиям и органам, разбирающим завалы и запасы по пути движения селя и в местах выноса основной массы селя.

## **ДЕЙСТВИЯ НАСЕЛЕНИЯ ПРИ ЛАВИНАХ**

**Лавина** — быстрое, внезапно возникающее движение снега и (или) льда вниз по крутым склонам гор, представляющее угрозу жизни и здоровью людей, наносящее ущерб объектам экономики и окружающей природной среде.



**Рис. 22** — Лавина

Лавины опасны для людей из-за своей массы (достигающей иногда нескольких сотен тонн), что приводит к смерти от шока в результате перелома костей, а также слабой или

отсутствующей вовсе воздухопроницаемости, из-за чего жертва погибает от недостатка кислорода (асфиксии).

Помимо того, лавина может вовсе снести человека со склона, в результате чего тот может разбиться насмерть при падении с пего. Если же спег, осыпавшийся с накрывшей пострадавшего лавины, попадет пострадавшему в органы дыхания (в рот, в нос или еще дальше), тот погибнет из-за невозможности дыхания. Дополнительно попавшему под лавину освободиться мешает слабая звукопроводность снега (из-за того, что он мягкий), и в результате спасатели могут не услышать крики человека из-под лавины.



*Лавинную опасность вызывают резкие перемены погоды, обильные снегопады, сильные метели, дожди*

От лавины можно спастись, только избежав ее.

Перед оставлением дома, при заблаговременной эвакуации отключите электричество, газ и водопровод. Плотно закройте двери, окна и вентиляционные отверстия.

После схода лавины окажите помощь пострадавшим и содействие формированиям и органам в поисках и извлечении людей из-под снега.

При попадании людей под снежные лавины следует помнить о том, что человек, будучи засыпанным лавинным снегом, может оставаться в живых только несколько часов, причем шанс на выживание тем выше, чем тоньше слой снега над ним. Среди людей, находившихся в лавине не более 1 ч, могут выжить до 50%, через 3 ч — вероятность остаться в живых не превышает 10%. Поэтому работы по спасению людей, попавших в лавину, должны начинаться еще до прибытия спасательного отряда.

При обнаружении засыпанного прежде всего освобождают голову, очищают от снега рот, нос, уши; далее осторожно (учитывая возможность наличия переломов) извлекают его из-под снега, переносят в защищенное от ветра место, укутывают в сухую одежду, дают горячее питье, а при отсутствии признаков жизни — приступают к искусственной вентиляции легких и другим реанимационным мероприятиям.

## ДЕЙСТВИЯ НАСЕЛЕНИЯ ПРИ НАВОДНЕНИЯХ

**Наводнение** — это значительное затопление определенной территории земли в результате подъема уровня воды в реке, озере, водохранилище или море, наносящее материальный ущерб экономике, социальной сфере и природной среде.

Наводнения чаще всего происходят в результате выпадения обильных осадков, интенсивного таяния снега (ледников), нагона воды со стороны моря в устья рек.



*Как правило, наводнения прогнозируются и население заранее оповещается*

При получении предупреждения об угрозе затопления без промедления выходите в безопасное место — на возвышенность.

Если наводнение развивается медленно и у вас есть время, примите меры к спасению имущества и материальных ценностей, перенесите их в безопасное место, а сами займите верхние этажи (чердаки), крыши зданий.

Чтобы вас могли быстрее обнаружить днем, вывесите как можно выше какую-нибудь цветную тряпку или поло-



тепше, а почью подавайте сигналы фопарем или кричите.

При подъеме уровня воды постарайтесь собрать (если получится и связать) как можно больше предметов, которые не тонут в воде — это могут быть бревна, столешницы, автомобильные камеры. В крайнем случае, под одежду подложите пустые, плотно завипчешные пластиковые бутылки.



**Рис. 23** — Последствия наводнения

Оказавшись в воде, сбросьте с себя тяжелую одежду и обувь, воспользуйтесь плавающими поблизости или возвышающимися над водой предметами и ждите помощи.

При эвакуации сохраняйте спокойствие, предупредите ближайших соседей и помогите детям, старикам, инвалидам. Упакуйте деньги и документы в полиэтилен, соберите аптечку с лекарствами, которыми вы чаще всего пользуетесь, возьмите с собой только теплые и одновременно легкие вещи, туалетные принадлежности, постельное белье.

После спада уровня воды прежде чем зайти в дом,

убедитесь, что несущие конструкции остались неповрежденными, проветрите помещение. Не зажигайте огня и не включайте электричество, пока специалисты не удостоверятся, что нет утечки газа (если он подведен к вашему дому). Не употребляйте в пищу попавшие в воду продукты.

## ДЕЙСТВИЯ НАСЕЛЕНИЯ ПРИ ЦУНАМИ

**Цунами** — это огромные морские волны, возникающие чаще всего в результате сильного подводного землетрясения, когда происходит быстрое изменение рельефа дна.

Цунами действует как огромный поршень, поднимая или опуская большие массы воды, которые, разбегаясь во все стороны, образуют волны. Реже цунами возникает в результате извержения подводных или островных вулканов, при обрушении в воду больших масс земных пород и подводных оползнях.



Рис. 24 — Цунами

## Признаки возможного цунами:

- сильное землетрясение силой 6 баллов и более, колебания 20 секунд и более;
- внезапный отход воды от берега (чем дальше — тем выше могут быть волны);
- быстрое понижение уровня воды на фазе прилива, смолкает шум прибоя;
- помутнение воды у берега в штилевую погоду;
- массовое появление мертвой рыбы в море;
- в зимнее время необычный дрейф льда и других плавающих предметов, образование трещин в ледяном покрове у берегов.

При получении сигнала экстренного оповещения об угрозе цунами, необходимо немедленно покинуть жилые и служебные помещения, уйти из опасной зоны согласно плану эвакуации. Взять заранее приготовленные вещи (радиоприемник, документы и цепкие вещи, медикаменты, фонарик, спички, одежду, продукты питания и воду).

Необходимо уйти от побережья в глубину суши на возвышенность 30–40 метров. Если вы находитесь на берегу замкнутой бухты, то эта высота должна быть не менее 5 метров. Уходить от берега необходимо вверх по склонам, а не по долинам рек.



*При отсутствии поблизости возвышенности надо уйти от берега не менее чем на 2–3 километра*

Следует помнить, что волны цунами могут достичь берега через 15–20 минут после начала землетрясения.

Возвращение па берег после первой волпы — пе рапее чем через 3 часа или сигнала отбоя тревоги.

## ДЕЙСТВИЯ НАСЕЛЕНИЯ ПРИ СИЛЬНОМ ВЕТРЕ, УРАГАНАХ, СМЕРЧАХ И ШКВАЛАХ

**Сильный ветер** — движение воздуха относительно земной поверхности со скоростью или горизонтальной составляющей свыше 14 м/с.

**Ураган** — ветер разрушительной силы и значительной продолжительности, скорость которого превышает 32 м/с.

**Смерч** — сильный маломасштабный атмосферный вихрь диаметром до 1000 м, в котором воздух вращается со скоростью до 100 м/с, обладающий большой разрушительной силой.

**Шквал** — резкое кратковременное усиление ветра до 20–30 м/с и выше, сопровождающееся изменением его направления, связанное с конвективными процессами.

С получением информации о непосредственном приближении сильного ветра, урагана, смерча или шквала населению следует находиться в зданиях или укрытиях (подвальных помещениях, котлованных, защитных сооружениях).

Находясь в здании, при сильных порывах ветра необходимо отойти от окон, занять места в нишах стен, дверных проемах, у стен. Для защиты можно использовать, встроенные шкафы, прочную мебель. Выключите газ, потушите оголь в печах. Создайте запасы воды и продуктов па 2–3 суток. Положите па безопасное и видное место медикаменты и перевязочные материалы. Радиоприемники и телевизоры держите постоянно включенными, так как могут передаваться важные сообщения и распоряжения.

Если вы получили сообщение о приближающемся сильном ветре, урагане, смерче или шквале, находясь дома, необходимо закрыть плотно окна, ставни, двери, чердачные (вентиляционные) люки. Окна и витрины защитите ставнями и щитами, стекла заклейте полосками бумаги или тканью. С балконов, лоджий, подоконников уберите вещи, которые при падении могут нанести травмы людям. Предметы, находящиеся во дворах частных домов, закрепите или занесите в помещение, потушите огонь в печах. До подхода ураганного ветра необходимо закрепить технику, отдельные строения.



**Рис. 25** — Последствия урагана

Если сильный ветер, ураган, смерч или шквал застал вас на улице, необходимо укрыться в прочном ближайшем здании (магазине, библиотеке, торговом центре, поликлинике и др.), овраге, балке и других естественных укрытиях.

Избегайте ситуаций, при которых возрастает вероятность поражения молнией (ураган может сопровождаться

грозой), не укрывайтесь под отдельно стоящими деревьями, не подходите к опорам линий электропередачи, зданиям подстанций. В городе держитесь подальше от всего металлического (заборы и т.д.).



*Не раздумывая, бросайтесь ничком на землю, если вы почувствовали характерное щекотание кожи, а также то, что у вас волосы поднимаются дыбом: это означает, что молния ударит поблизости от вас*

Если вы в машине, оставайтесь в пей. Металлический корпус автомобиля защитит вас, даже если молния ударит прямо в него. Не паркуйте машину под деревьями, рекламными щитами, вблизи опор уличного освещения. Избегайте нахождения на мостах, путепроводах, в непосредственной близости от объектов с аварийно химически опасными веществами и легковоспламеняющимися веществами (химические, нефтеперегонные заводы, базы хранения и т.д.). Находясь в транспорте, покиньте его и укройтесь в ближайшем убежище, подвале, овраге.

## **ДЕЙСТВИЯ НАСЕЛЕНИЯ ПРИ ПРОДОЛЖИТЕЛЬНЫХ ДОЖДЯХ, ГРОЗАХ, ЛИВНЯХ**

**Продолжительный дождь** — жидкие атмосферные осадки, выпадающие непрерывно или почти непрерывно в течение нескольких суток, могущие вызвать паводки, затопление и подтопление.

**Гроза** — атмосферное явление, связанное с развитием мощных кучево-дождевых облаков, сопровождающееся

многократными электрическими разрядами между облаками и земной поверхностью, звуковыми явлениями, сильными осадками, нередко с градом.

**Ливень** — кратковременные атмосферные осадки большой интенсивности, обычно в виде дождя или снега.



*При продолжительных дождях и ливнях постарайтесь по возможности оставаться дома или в укрытии*

При вынужденном передвижении по улице используйте средства защиты, такие как зонт, плащ, резиновые сапоги. Будьте внимательны, осматривая участок пути перед собой, дорога может оказаться размытой.



**Рис. 26** — Последствия сильного ливня

Если во время ливня вы передвигаетесь на автомобиле, припаркуйте авто около обочины дороги и переждите ливень.

Не находитесь вблизи рекламных щитов и слабо за-

крепленных конструкций.

При грозových дождях и ливнях в квартире, доме, здании отключите в доме все имеющиеся бытовые электроприборы. Не стойте у открытых окон и дверей, а также не касайтесь водопроводных кранов. Окна в помещении должны быть закрыты, чтобы исключить попадания в них шаровой молнии.

Находясь на улице, в парковой зоне или в лесу, нельзя прятаться под высокорослыми деревьями, лучше удалиться от них на безопасное расстояние (30–40 метров). Вероятность попадания молнии в конкретное дерево прямо пропорциональна его высоте.

В городе постарайтесь как можно скорее укрыться в магазине или жилом доме, они имеют надежную молниезащиту, в отличие от остановок общественного транспорта. Если таких вариантов нет, нужно переждать грозу, присев на корточки под невысокими насаждениями.

Любителям купаться или рыбачить рекомендуется с приближением грозы не только немедленно прекратить эти занятия, но и отойти подальше от водоема.

В случае если вы находитесь в лесу: постарайтесь встретить грозу на поляне, не ищите защиты под кронами высоких или отдельно стоящих деревьев, не прислоняйтесь к их стволам, поскольку прямое попадание молнии в дерево может разбить его в щепки и травмировать рядом стоящих людей. Не располагайтесь у костра: столб горячего воздуха является хорошим проводником электричества. Не влезайте на высокие деревья.

Сотовый телефон при нахождении на улице во время грозы лучше отключить.



## ДЕЙСТВИЯ НАСЕЛЕНИЯ ПРИ КРУПНОМ ГРАДЕ

Град — атмосферные осадки, выпадающие в теплое время года в виде частичек плотного льда диаметром от 5 мм до 15 см, обычно вместе с ливневым дождем при грозе.

Если крупный град застал вас на открытой местности или в автомобиле, он может представлять значительную опасность. Поэтому при выпадении крупного града нужно соблюдать некоторые меры предосторожности.



Рис. 27 — Последствия крупного града

Если вы находитесь в автомобиле, то держитесь дальше от стекол, желательно развернуться к ним спиной (лицом к центру салона) и прикрыть глаза руками или одеждой. Если с вами оказались маленькие дети, то их необходимо закрыть своим телом и также прикрыть глаза либо одеждой, либо рукой. Лучше всего лечь на пол (если позволяют габариты салона).

Если вы перемещаетесь на автомобиле, то прекратите движение. Однако предварительно осмотритесь (если позволяет видимость), нет ли поблизости укрытия (мост, эстакада, гараж, крытая стоянка). Если поблизости нет подходящего укрытия, то убедитесь, что вы не находитесь посреди проезжей части, и, по возможности, прижмитесь ближе к ее краю. Однако следует учитывать, что съезд на обочину (особенно в низину) опасен, т.к. ее может размывать при интенсивных осадках и возможном подтоплении. Также не въезжайте в места скопления градин, т.к. ваш автомобиль может потерять управляемость. Ни в коем случае не покидайте во время града автомобиль.



*Помните, что средняя продолжительность града составляет примерно 6 минут, и очень редко он продолжается дольше 15 минут*

Если град застал вас в помещении, то держитесь как можно дальше от окон и не выходите из дома. Не пользуйтесь электроприборами, т.к. град обычно сопровождается грозовой деятельностью.

Если град застал вас на улице, то постарайтесь выбрать укрытие. В противном случае защитите голову от ударов градин. Не заходите в низины, которые в считанные минуты могут наполниться водой и превратиться в стремительный поток.

Не пытайтесь найти укрытие под деревьями, т.к. велик риск не только попадания в них молний, но и то, что крупные градины могут ломать ветви деревьев, что может привести к травмированию.

## ДЕЙСТВИЯ НАСЕЛЕНИЯ ПРИ ГОЛОЛЕДЕ

**Гололед** — слой плотного льда, образующийся па земной поверхности и па предметах при памерзании переохлажденных капель дождя или тумана.

Во время перемещения по скользкой улице не спешите, избегайте резких движений, постоянно смотрите себе под ноги. Если нужно осмотреться, не стоит этого делать на ходу — лучше остановиться. Ноги должны быть слегка расслаблены и согнуты в коленях, корпус при этом чуть пахлопеп вперед. Не держите руки в карманах. Пожилым людям рекомендуется обзавестись тростью с резиновой пабойкой. Маршрут движения по возможности падо проложить падальше от проезжей части. В то же время нежелательно идти в папосредственной близости от степзданий, на кровлях которых нередко образуются сосульки.



Рис. 28 — Гололед

Пересекать проезжую часть дороги следует исключительно по пешеходному переходу.

Огромную опасность в гололед представляют ступеньки, но если вам все-таки предстоит спуститься по скользкой лестнице, то ногу необходимо ставить вдоль ступеньки, в случае потери равновесия такая позиция позволяет съехать вниз настолько аккуратно, насколько это возможно в подобной ситуации, в принципе.

Подготовьте малоскользкую обувь, прикрепите на каблуки металлические пабойки или поролоп, а на сухую подошву наклейте лейкопластырь или изоляционную ленту, на сухую подошву и каблук (наклейку сделайте крест-пакрест или лесепкой), а перед выходом наступите в песок. Можно перед выходом натереть подошву наждачной бумагой.



*Передвигаться в гололед надо осторожно, ступая на всю подошву. Ноги при ходьбе должны быть слегка расслаблены, руки свободны*

Если вы поскользнулись, сразу присядьте, чтобы снизить высоту падения. Сгруппируйтесь, чтобы исключить падение павзпичь, в момепт касания земли перекатитесь, чтобы смягчить силу удара.

## **ДЕЙСТВИЯ НАСЕЛЕНИЯ ПРИ СИЛЬНЫХ ЗАМОРОЗКАХ**

**Заморозок** — понижение температуры воздуха на поверхности почвы до нуля и ниже при положительной средней суточной температуре воздуха.

Не выходите на мороз без варежек, шапки и шарфа.

Лучший вариант — варежки из водоотталкивающей и продуваемой ткани с мехом внутри. Перчатки из натуральных материалов хоть и удобны, но от мороза не спасают. Щеки и подбородок можно защитить шарфом. В ветреную холодную погоду перед выходом на улицу открытые участки тела смажьте специальным кремом.



**Рис. 29** — Сильные заморозки

Не носите на морозе металлические (в том числе золотые, серебряные) украшения. Избегайте контакта голой кожи с металлом.

Если появилась неисправность в вашей машине вдали от населенного пункта или в незнакомой для вас местности, лучше оставаться в машине, вызвать помощь по телефону «112», ждать, пока по дороге проедет другой автомобиль.

Необходимо укрыться от ветра — вероятность обморожения на ветру значительно выше.



*В период сильных заморозков выходите на улицу и выезжайте куда-либо на личном автотранспорте исключительно в случае острой необходимости. Постарайтесь выполнить все возможное, чтобы не получить обморожения, если вам все-таки придется быть вне дома или квартиры*

Если вы обморозили себе часть тела: согрейте отмороженную часть тела, растерев сухой мягкой тканью, затем поместите ее в теплую воду и постепенно доведите температуру воды до 40–45 градусов. Если боль проходит и чувствительность восстанавливается, то вытрите руку (ногу) насухо, наденьте перчатки (носки) и по возможности обратитесь к врачу.

## **ДЕЙСТВИЯ НАСЕЛЕНИЯ ПРИ СИЛЬНЫХ СНЕГОПАДАХ И МЕТЕЛЯХ**

**Сильный снегопад** — продолжительное интенсивное выпадение снега из облаков, приводящее к значительному ухудшению видимости и затруднению движения транспорта.

**Сильная метель** — перенос снега над поверхностью земли сильным ветром, возможно в сочетании с выпадением снега, приводящий к ухудшению видимости и заносу транспортных магистралей.

При получении предупреждения о сильном снегопаде или метели плотно закройте окна, двери, чердачные люки и вентиляционные отверстия. Стекла окон оклейте бумажными лентами, закройте ставнями или щитами. Уберите с балконов и подоконников вещи, которые могут быть

захвачены воздушным потоком.



*Сильные снегопады и метели всегда сопровождаются снежными заносами на дорогах — скоплением снега в виде сугробов*

Постарайтесь исключить выезды за пределы населенного пункта. Во время сильного снегопада или метели покидайте здание (жилое помещение) лишь в исключительных случаях.



**Рис. 30** — Сильный снегопад

Если появилась такая необходимость, то сообщите членам семьи (соседям, коллегам), куда вы идете и когда вернетесь, старайтесь не выходить в одиночку.

Если вы передвигаетесь на автомобиле, выбирайте только крупные дороги и шоссе. При выходе из машины не отходите от нее за пределы видимости, в случае неисправности или при очень плохой видимости — остановитесь на обочине дороги, подайте сигнал тревоги прерывистыми

гудками, поднимите капот или повесьте яркую ткань на антенну, ждите помощи в автомобиле. Мотор оставьте включенным, приоткрыв стекло для обеспечения вентиляции и предотвращения отравления угарным газом.

Если в условиях сильных запасов вы оказались заблокированным в помещении, — примите меры по сохранению тепла и экономному расходованию продовольственных запасов.

Осторожно, без паники, выясните, нет ли возможности выбраться из под запасов самостоятельно, используя имеющийся инструмент и подручные средства.

Если самостоятельно разобрать снежный занос не удается, попытайтесь установить связь со спасательными подразделениями.

## ДЕЙСТВИЯ НАСЕЛЕНИЯ ПРИ СИЛЬНЫХ ТУМАНАХ

**Туман** — скопление продуктов конденсации в виде капель или кристаллов, взвешенных в воздухе непосредственно над поверхностью земли, сопровождающееся значительным ухудшением видимости.

Чтобы максимально обезопасить себя во время тумана, необходимо:

- лицам, страдающим сердечно сосудистыми и астматическими заболеваниями, воздержаться от выхода на улицу;
- пешеходам быть предельно внимательными при переходе улиц и дорог;
- водителям транспортных средств снизить скорость движения и строго соблюдать правила дорожного



движения, также следует отказаться от лишних перестроений, обгонов, опережений.



**Рис. 31** — Сильный туман

Нельзя забывать, что туман представляет опасность для всех участников дорожного движения. Важно учитывать, что туман скрадывает расстояние, — целесообразно увеличить обычную дистанцию.

Во всех случаях скорость движения в тумане должна быть ниже скорости при ясной погоде. При выборе скорости необходимо исходить из возможности остановки автомобиля в пределах видимости.



*Большинство дорожно-транспортных происшествий в условиях тумана происходит с движущимся впереди транспортным средством*

Следует избегать внезапных торможений: при необходимости остановки скорость нужно снижать плавно.

Необходимо несколько раз нажать на педаль тормоза, тем самым подав сигнал, предупреждающий водителей автомобилей, которые движутся позади вас.

При движении в тумане повышается утомляемость водителей. При ухудшении видимости в тумане до 50 м и менее движение транспорта прекращается.

Если вы, находясь на природе, заметили сгущение тумана, примите меры, чтобы не потерять ориентацию в лесу или на водоеме.

## **ДЕЙСТВИЯ НАСЕЛЕНИЯ ПРИ ПЫЛЬНЫХ БУРЯХ**

**Пыльная буря** — перенос больших количеств пыли или песка сильным ветром, сопровождающийся ухудшением видимости, выдуванием верхнего слоя почвы вместе с семенами и молодыми растениями, засыпанием посевов и транспортных магистралей.

Если у вас есть респиратор или маска, предназначенная для фильтрации небольших частиц, немедленно надейте ее. Если у вас нет маски, оберните бандану или другой кусок ткани вокруг носа и рта. Немного смочите ее, если у вас достаточное количество воды. Нанесите небольшое количество вазелина на внутреннюю часть ноздрей, чтобы предотвратить высыхание слизистой оболочки.

Защитите глаза. Если у вас нет защитных очков, закрывайте лицо руками вовремя движения, затем плотно оберните кусок ткани вокруг головы, чтобы защитить глаза и уши.

Доберитесь до возвышенности. Ищите безопасную, прочную возвышенность, но только если буря не сопро-

вождается молниями и не возникает опасности быть пораженным тяжелыми летящими обломками.



*Самая плотная концентрация песка или пыли находится возле земли, так что буря будет не такой сильной на вершине холма*

Не ложитесь в канал, внезапно может повыситься уровень воды, даже если в том месте, где вы находитесь, не выпадали осадки.

Если вы находитесь в песчаных дюнах, не ищите убежище прямо на подветренной стороне дюны.



**Рис. 32** — Пыльная буря

Защитите себя от летающих предметов. Найдите большой камень или другую форму рельефа местности, которая сможет защитить вас хотя бы частично. Закройте как можно больше частей вашего тела, чтобы защититься от

летающего песка. Если вы остались без убежища, попытайтесь остаться в низменности и защитите голову руками, рюкзаком или подушкой.

Переждите бурю. Не пытайтесь двигаться сквозь бурю, это слишком опасно. Оставайтесь там, где вы находитесь, дождитесь, пока буря утихнет, прежде чем пытаться переместиться в другое место.

Если вы можете быстро добраться до определенного убежища до того как пыльная буря дойдет до вас, доберитесь туда как можно быстрее и оставайтесь внутри. Закройте все окна и двери, ждите пока буря пройдет.

Если вы в группе с другими людьми, держитесь вместе, чтобы никто не потерялся.

## ДЕЙСТВИЯ НАСЕЛЕНИЯ ПРИ СИЛЬНЫХ ЗАСУХАХ

**Засуха** — комплекс метеорологических факторов в виде продолжительного отсутствия осадков в сочетании с высокой температурой и понижением влажности воздуха, приводящий к нарушению водного баланса растений и вызывающий их угнетение или гибель.

Запаситесь дополнительными емкостями и при необходимости заранее заполните их водой. Приготовьте приемлемую для условий жары одежду, электробытовые приборы (вентиляторы, кондиционеры). Если вы находитесь в сельской местности, оборудуйте навесы, беседки, колодцы, а также ставни (плотные шторы) для окон.



*Экономно расходуйте воду. Умейте сами и обучите членов своей семьи правильно действовать при тепловом поражении*

Избегайте воздействия повышенной температуры. Носите светлую воздухо непроницаемую одежду (желательно из хлопка) с головным убором.



**Рис. 33** — Сильная засуха

Помните, что обожженная кожа перестает выделять пот и охлаждаться. Передвигайтесь не спеша, старайтесь чаще находиться в тени. Не употребляйте пиво и другие алкогольные напитки, это приведет к ухудшению общего состояния организма. Посоветуйтесь с врачом, требуется ли вам дополнительное употребление соли во время жары. При тепловом поражении немедленно перейдите в тень, на ветер или примите душ, медленно выпейте много воды. Постарайтесь охладить свое тело, чтобы избежать теплового удара. В случае потери сознания кем-то из окружающих проведите реанимационные мероприятия (сделайте массаж сердца и искусственное дыхание).

Помните, что во время засухи возрастает вероятность пожаров.

## ДЕЙСТВИЯ НАСЕЛЕНИЯ ПРИ ПРИРОДНЫХ ПОЖАРАХ (ЛЕСНЫХ И СТЕПНЫХ)

**Лесной пожар** — пожар, распространяющийся по лесной площади.

**Степной пожар** — естественно возникающие или искусственно вызываемые палы в степях.

Если вы оказались вблизи очага пожара в лесу или на торфянике и у вас нет возможности своими силами справиться с его локализацией, предотвращением распространения и тушением пожара, немедленно предупредите всех находящихся поблизости людей о необходимости выхода из опасной зоны.



Рис. 34 — Лесной пожар

Организируйте их выход на дорогу или просеку, широкую поляну, к берегу реки или водоема, в поле. Выходите из опасной зоны быстро, перпендикулярно к направлению движения огня.

Если невозможно уйти от пожара, войдите в водоем или накройтесь мокрой одеждой.

Выйдя на открытое пространство или поляну, дышите воздухом возле земли — там он менее задымлен, рот и нос при этом прикройте ватно-марлевой повязкой или тряпкой.

После выхода из зоны пожара сообщите о месте, размерах и характере пожара в администрацию населенного пункта, лесничество или противопожарную службу, а также местному населению.



*Пламя небольших низовых пожаров можно сбивать, захлестывая его ветками лиственных пород, заливая водой, забрасывая влажным грунтом, затаптывая ногами. Торфяные пожары тушат перекапыванием горящего торфа с поливкой водой*

При тушении пожара действуйте осмотрительно, не уходите далеко от дорог и просек, не теряйте из виду других участников, поддерживайте с ними зрительную и звуковую связь. При тушении торфяного пожара учитывайте, что в зоне горения могут образоваться глубокие воронки, поэтому передвигаться следует осторожно, предварительно проверив глубину выгоревшего слоя.

**Если вы оказались в зоне степного пожара, то пригодятся следующие рекомендации:**

- при видимости в зоне задымления меньше 10 м вход

- в пее запрещен, так как это представляет опасность;
- запрещается устраивать почлег в зоне действующего пожара;
  - места отдыха и ночлега должны располагаться не ближе 400 м от локализованной части пожара и ограждаться минерализованными полосами шириной не менее 2 м;
  - при угрозе приближения фронта пожара к населенному пункту или отдельным домам необходимо осуществлять меры по предупреждению возгорания строений, для этого создаются запасы воды и песка.

### **Правила поведения в очаге пожара:**

- необходимо очистить вокруг себя возможно большую площадь от листвы, травы и веток;
- уходить от пожара необходимо в наветренную сторону (то есть идти па ветер), в направлении, перпендикулярном распространению огня, стараясь обойти очаг пожара сбоку, с тем, чтобы выйти ему в тыл;
- избавиться от горючего и легковоспламеняющегося снаряжения; если есть возможность, то периодически смачивайте высохшие участки материала па одежде;
- прикрыть мокрой ватно-марлевой повязкой или полотенцем, снять всю плавящуюся одежду.



*Иногда достаточно просто затоптать пламя (правда, надо подождать и убедиться, что трава или подстилка действительно не тлеют, иначе огонь может появиться вновь)*



## **4.2. ДЕЙСТВИЯ НАСЕЛЕНИЯ ПРИ ЧРЕЗВЫЧАЙНЫХ СИТУАЦИЯХ ТЕХНОГЕННОГО ХАРАКТЕРА**

---

### **ДЕЙСТВИЯ НАСЕЛЕНИЯ В УСЛОВИЯХ РАДИАЦИОННОГО ЗАГРЯЗНЕНИЯ**

Порядок действий и правила поведения людей в зараженном районе определяются органами ГО, которые сообщают о характере радиационной обстановки и разъясняют, как нужно действовать.

При умеренном заражении необходимо находиться в противорадиационном укрытии от нескольких часов до суток, а затем можно перейти в обычное помещение. При входе в помещение не забудьте очистить обувь и одежду от радиоактивной пыли. Выход из помещения в первые сутки разрешается не более чем на 4 ч. Предприятия и учреждения продолжают работу в обычном режиме.

При сильном заражении находиться в укрытии нужно до трех суток; в последующие четверо суток допустимо пребывание в обычном помещении, выходить из него можно не более чем на 3–4 ч в сутки. Предприятия и учреждения работают по особому режиму, при этом работы на открытой местности прекращаются на срок от нескольких часов до нескольких суток.

В случае опасного заражения продолжительность пребывания в укрытии составляет не менее трех суток, после чего можно перейти в обычное помещение, но выходить из него следует только при крайней необходимости и на непродолжительное время.

В период выпадения радиоактивных осадков следует находиться в укрытиях.

Находясь вне укрытия, надо помнить, что местность и все предметы на ней заражены радиоактивными веществами. При наличии в воздухе пыли нужно пользоваться средствами защиты органов дыхания.



**Рис. 35** — Обнаружение и обозначение районов, подвергшихся радиоактивному загрязнению

Воду для питья и приготовления пищи можно брать только из водопровода и защищенных колодцев. Вода в открытых водоемах, покрытых толстым слоем льда, также не представляет опасности.

Не пользуйтесь водой из открытых водоемов. В случае крайней необходимости в 2–3 м от берега водоема нужно отрыть яму, в нее просочится вода, которая, профильтровавшись через слой грунта, станет пригодной для использования.

Нельзя употреблять молоко от животных, которые паслись на зараженных пастбищах. Лучше используйте

консервированное молоко (сухое или сгущенное).

Продукты питания, хранившиеся в холодильниках, кухонных столах, шкафах, подполье, в стеклянной и эмалированной посуде, в полиэтиленовых мешках, пригодны к употреблению. Картофель, морковь и другие корнеплоды, зараженные радиоактивными веществами, следует тщательно вымыть и очистить. После этого их можно употреблять в пищу.

Помните, что радиоактивному заражению подвергаются лишь верхние слои продуктов. Ни в коем случае не уничтожайте продовольствие, зараженное радиоактивными веществами. После удаления верхнего слоя или спустя некоторое время вследствие естественной дезактивации оно станет пригодным к употреблению.

Использование продуктов, зараженных радиоактивными веществами, допускается только с разрешения органов здравоохранения.

В сельской местности нельзя выгонять скот на зараженное пастбище, а также давать ему зараженные радиоактивными веществами корм и воду.

## **ДЕЙСТВИЯ НАСЕЛЕНИЯ В УСЛОВИЯХ ХИМИЧЕСКОГО ЗАРАЖЕНИЯ**

При опасности отравления необходимо как можно быстрее выйти из района заражения в направлении, перпендикулярном направлению ветра (движению зараженного облака). При заражении хлором можно подняться на верхние этажи зданий.

При невозможности покинуть район заражения загерметизируйте помещение.

Используйте противогазы, а при их отсутствии — ватно-марлевые повязки, смоченные водой или 2% раствором питьевой соды (от хлора), 5% раствором лимонной (уксусной) кислоты (от аммиака).

По зараженной территории идите быстро, по старайтесь не поднимать пыли. Помните, чем скорее вы покинете зараженную местность, тем меньше опасность заражения.

При движении не прикасайтесь к окружающим предметам, не наступайте на видимые капли опасных химических веществ. На зараженной территории ни в коем случае нельзя снимать средства защиты, курить, принимать пищу, пить воду.



**Рис. 36** — Санитарная обработка населения

При обнаружении на коже, одежде, обуви, средствах защиты капель опасных химических веществ обработайте эти места жидкостью из противохимического пакета (при

наличии).

После выхода из района заражения необходимо пройти санитарную обработку.

## **ДЕЙСТВИЯ НАСЕЛЕНИЯ В УСЛОВИЯХ БИОЛОГИЧЕСКОГО ЗАРАЖЕНИЯ**

Оказавшись в очаге бактериологического поражения, выполняйте все указания медицинских работников и администрации. Если необходимо, проведите дезинфекцию квартиры, мест общего пользования, мебели, посуды, одежды, обуви, постельных принадлежностей и т.д., а сами пройдите санитарную обработку.



**Рис. 37 — Организация карантина**

Ни в коем случае не уклоняйтесь от профилактических прививок и приема лекарств, предупреждающих заболевание.

Истребляйте переносчиков инфекционных заболеваний: мышей, крыс, мух, блох, клещей.

В населенных пунктах и на территориях организаций, где возникли очаги особо опасных инфекций, вводится специальный режим — карантин. В случае выявления менее опасных заболеваний устанавливается обсервация.

Строго соблюдайте все правила поведения в период карантина или обсервации!

Запрещается покидать пределы района, в котором объявлен карантин. Выходя из дома, надевайте противогаз, респиратор, противопыльную тканевую маску или ватно-марлевую повязку. Старайтесь избегать контактов с окружающими. Не разрешайте детям выходить из помещения.

Проводя ежедневную уборку, обязательно используйте дезинфицирующие растворы. Тщательно соблюдайте меры личной и общественной гигиены. Перед едой мойте руки водой с мылом.

Используйте воду только из проверенных источников. Нельзя пить сырую воду и некипяченое молоко! Продукты в пищу следует употреблять только после кипячения или прожаривания (пропаривания); храните их в плотно закрытой посуде. Хлеб обжигайте на огне или прогревайте в духовке, печке.

Если в вашей семье кто-то заболел, до прибытия медицинского персонала примите меры к изоляции его от других членов семьи и соседей. Для этого поместите его в отдельную комнату или отгородите кровать больного ширмой, шкафом. Если вы не можете сами установить характер болезни, действуйте так, как следует действовать при инфекционных заболеваниях.

До проведения дезинфекции и санитарной обработки

нельзя снимать средства защиты, есть и пить. Не курите. Старайтесь не прикасаться к окружающим предметам.

## **ДЕЙСТВИЯ НАСЕЛЕНИЯ ПРИ ПОЖАРАХ И ВЗРЫВАХ НА ПОЖАРОВЗРЫВООПАСНЫХ ОБЪЕКТАХ**

Пожары и взрывы — самые распространенные ЧС. Наиболее часто и, как правило, с тяжелыми социальными и экономическими последствиями они происходят на пожаровзрывоопасных объектах.



**Рис. 38** — Авария на пожаровзрывоопасном объекте

Если вы проживаете вблизи пожаровзрывоопасного объекта, будьте внимательны. Сирены и прерывистые гудки предприятий (транспортных средств) означают сигнал «Внимание всем!». Услышав его, немедленно включите громкоговоритель, радиоприемник или телевизор. Прослушайте информационное сообщение о ЧС и дей-

ствуйте согласно указаниям органов ГО.

При обнаружении возгорания реагируйте на пожар быстро, используя все доступные способы для тушения огня (песок, воду, огнетушители и т.д.).

Если потушить огонь в кратчайшее время невозможно, вызовите пожарную охрану предприятия (при ее наличии) или города.

При эвакуации горящие помещения и задымленные места проходите быстро, задержав дыхание, защитив нос и рот влажной плотной тканью.

В сильно задымленном помещении передвигайтесь ползком или пригнувшись — в прилегающем к полу пространстве чистый воздух сохраняется дольше.

Отыскивая пострадавших, окликните их. Если на человеке загорелась одежда, помогите сбросить ее либо набросьте на горящего любое покрывало и плотно прижмите. Если доступ воздуха ограничен, горение быстро прекратится. Не давайте человеку в горячей одежде бежать.

Не подходите к взрывоопасным предметам и не трогайте их. При угрозе взрыва ложитесь па живот, защищая голову руками, дальше от окон, застекленных дверей, проходов, лестниц.

Если произошел взрыв, примите меры к недопущению пожара и паники, окажите первую помощь пострадавшим.

При повреждении здания пожаром или взрывом входите в него осторожно, убедившись в отсутствии значительных повреждений перекрытий, стен, липий электро-, газо- и водоснабжения, утечек газа, очагов пожара.



## ДЕЙСТВИЯ НАСЕЛЕНИЯ ПРИ АВАРИЯХ НА АВТОМОБИЛЬНОМ ТРАНСПОРТЕ

При неизбежности столкновения сохраняйте самообладание, это позволит управлять машиной до последней возможности. Напрягите все мышцы и не расслабляйтесь до полной остановки. Сделайте все, чтобы уйти от встречного удара: кювет, забор, кустарник, даже дерево лучше движущегося на вас автомобиля.

Помните о том, что при столкновении с неподвижным предметом удар левым или правым крылом хуже, чем всем бампером. При неизбежности столкновения защитите голову. Если автомобиль идет на малой скорости, вдавитесь в сиденье спиной, напрягая все мышцы.



**Рис. 39** — Ликвидация последствий ДТП

Упритесь руками в рулевое колесо. Если же скорость превышает 60 км/ч и вы не пристегнуты ремнем безопас-

ности, прижмитесь грудью к рулевой колонке.

При нахождении на переднем месте пассажира закройте голову руками и завалитесь на бок, распротершись на сиденье. Сидя на заднем сиденье, постарайтесь упасть на пол. Если рядом с вами ребенок, накройте его собой.

После аварии определитесь, в каком месте автомобиля и в каком положении вы находитесь, не горит ли автомобиль и не подтекает ли бензин (особенно при опрокидывании).

Если двери заклинены, покиньте салон автомобиля через окна, открыв их или разбив тяжелым подручным предметом. Выбравшись из автомобиля, отойдите от него как можно дальше — возможен взрыв.

При падении в воду автомобиль может некоторое время держаться на плаву. Выбирайтесь через открытое окно, так как при открывании двери машина резко начнет тонуть.

При погружении на дно с закрытыми окнами и дверьми воздух в салоне автомобиля держится несколько минут. Включите фары (тогда легче вас искать), активно провентилируйте легкие (глубокие вдохи и выдохи позволяют наполнить кровь кислородом «впрок», избавьтесь от лишней одежды).

Выбирайтесь из автомобиля при заполнении его водой наполовину, иначе вам помешает поток воды, идущей в салон. При необходимости, разбейте лобовое стекло тяжелым подручным предметом. Протиснитесь наружу, взявшись руками за крышу автомобиля, а затем резко плывите вверх.

## ДЕЙСТВИЯ НАСЕЛЕНИЯ ПРИ АВАРИЯХ В МЕТРОПОЛИТЕНЕ

Пассажиры метрополитена при угрозе ЧС, должны знать, что эвакуация со станции может осуществляться эскалаторами или на прибывающих поездах.



**Рис. 40** — Ликвидация аварии в метрополитене

Высадка пассажиров на перегоне производится по команде локомотивной бригады, без паники, с соблюдением мер личной безопасности. В случае отказа в работе громкоговорящего оповещения пассажиры информируются локомотивной бригадой в каждом вагоне. Высадка пассажиров производится, как правило, через боковые двери вагонов на одну или две стороны или через разблокированные двери между вагонами, начиная с вагона, ближайшего к станции, на которую пассажиры будут направлены.

Если возникла обстановка, угрожающая безопасности

пассажиров в одном или нескольких вагонах, высадку осуществляют в первую очередь из них.

После выхода из вагонов необходимо перемещаться по тоннелю в указанном направлении. В случае повреждения тоннельного освещения машинист локомотивной бригады включает на головном вагоне белые фары и прожектор в сторону станции, куда направляются пассажиры.

## **ДЕЙСТВИЯ НАСЕЛЕНИЯ ПРИ АВАРИЯХ НА ЖЕЛЕЗНОДОРОЖНОМ ТРАНСПОРТЕ**

При крушении или экстренном торможении поезда закрепитесь, чтобы не упасть. Для этого схватитесь за поручни и упритесь в ступу или сиденье погами. Безопаснее всего опуститься на пол вагона. После первого удара не расслабляйтесь и держите все мышцы напряженными до тех пор, пока не станет окончательно ясно, что движения больше не будет.

При авариях, связанных со столкновениями и экстренными торможениями, большинство травм люди получают в результате падений с полок. Чтобы избежать их или хотя бы смягчить удар, следует, кроме закрепления багажа, убрать со столиков небезопасные бутылки, стаканы в подстаканниках с торчащими из них ложками и т.п. Подогнуть, особенно на полках, на которых спят дети, матрасы с внешней стороны или подложить под них свернутое одеяло или ненужную одежду, чтобы образовался защитный валик, через который трудно перекатиться. Полностью, до фиксации, закрыть или открыть двери купе, чтобы они при резкой остановке не стали причиной травмы попавших в проем руки или головы.

При серьезном крушении надо немедленно выбраться из вагона и оказать помощь пострадавшим пассажирам. Внимательно осмотритесь, нет ли поблизости упавших токонесущих проводов, они могут представлять смертельную опасность.



**Рис. 41** — Крушение поезда

Пожар в поезде в первую очередь опасен ядовитыми продуктами горения синтетических отделочных материалов. Отравление происходит в считанные минуты, а при интенсивном сгорании — секунды. Во избежание этого в движущемся поезде перейдите в соседний вагон, желательно в сторону движения, в остановившемся — на улицу, по возможности со стороны, где нет железнодорожных путей.

При сильном задымлении вагона закройте нос и рот смоченной водой тряпкой — полотенцем, наволочкой,

простыней, куском разорванной одежды. В полупустых вагонах можно передвигаться на коленях, так как внизу (у пола) дыма бывает меньше.

## **ДЕЙСТВИЯ НАСЕЛЕНИЯ ПРИ АВАРИЯХ НА ВОЗДУШНОМ ТРАНСПОРТЕ**

При возникновении аварийной ситуации в полете экипаж может принять решение на вынужденную посадку. При ее подготовке нужно немедленно освободить проходы и запереть места в своих креслах, спинки которых следует привести в вертикальное положение. Кроме того, необходимо снять очки, зубные протезы, вынуть из внутренних карманов острые предметы (авторучки, ножи, зажигалки), снять обувь на высоких каблуках, ослабить галстук и расстегнуть воротник. После этого положить на колени мягкие вещи для защиты головы и туловища, застегнуть и туго затянуть привязные ремни. По команде бортпроводника следует наклониться вперед, голову закрыть мягкими вещами и положить ее на руки, которыми обхватить колени. Оставаться в такой позе нужно до полной остановки самолета.

После остановки самолета расстегните ремни и подготовьтесь к эвакуации. Для экстренного покидания самолета пассажирами и экипажем используются все основные и запасные двери, а также аварийные выходы, расположенные, как правило, с левой и правой сторон фюзеляжа.

При покидании своего кресла не берите с собой багаж, взятый на борт в качестве ручной клади.

При декомпрессии, т.е. разрежении воздуха в салоне самолета в результате разгерметизации, он наполняется

пылью и туманом. Резко снижается видимость, из легких человека быстро выходит воздух и его нельзя задержать. Одновременно могут возникнуть звон в ушах и боль в кишечнике. Быстрая декомпрессия обычно начинается с оглушительного рева. В этом случае, не дожидаясь команды, немедленно надейте кислородную маску. Сразу же после надевания маски пристегните ремни безопасности и подготовьтесь к резкому снижению.



**Рис. 42** — Место крушения самолета

При пожаре в самолете помните, что на борту наибольшую опасность представляет дым, а не огонь. Дышите только через хлопчатобумажные или шерстяные элементы одежды, по возможности смоченные водой.

Пробираясь к выходу, двигайтесь пригнувшись или на четвереньках, так как внизу салона задымленность меньше. Защитите открытые участки тела от прямого воздействия огня, используя имеющуюся одежду, пледы и т.д.

После приземления и остановки самолета немедленно

направляйтесь к ближайшему выходу, так как высока вероятность взрыва.

После выхода из самолета удалитесь от него как можно дальше и лягте на землю, прижав голову руками — возможен взрыв.

## **ДЕЙСТВИЯ НАСЕЛЕНИЯ ПРИ АВАРИЯХ НА ВОДНОМ ТРАНСПОРТЕ**

На крупных морских и речных судах все действия, связанные с самоспасением, сводятся к возможно более быстрому выходу на шлюпочную палубу и четкому исполнению команд экипажа, организующего спасательные работы.

При объявлении шлюпочной тревоги все коллективные средства спасения приводятся в рабочее положение, а экипаж готовится к оставлению судна.

Всем участникам плавания необходимо надеть имеющуюся в их распоряжении запасную одежду — хлопчатобумажное и шерстяное белье, свитера, мало промокаемую, лучше водонепроницаемую верхнюю одежду, при наличии — гидрокостюм и, конечно, спасательный жилет. Одежду лучше надевать многослойную. Два тонких свитера предпочтительней одного. Шею желательно обмотать шарфом, в крайнем случае — полотенцем или рукавом разорванного свитера, оторванной штаниной, так как она сильнее остальных частей тела подвержена переохлаждению в воде. На голову следует надеть одну или две облегающие шерстяные шапочки, накинуть и затянуть капюшон, на руки — варежки или перчатки. Следует стремиться защитить места, особо подверженные теплопо-



терям, — грудь пиже подмышечных впадин, область паха, шею, голову. Обувь лучше надеть просторную, на два-три шерстяных носка, но так, чтобы при этом не стеснять движения пальцев ног.



**Рис. 43** — Кораблекрушение

Каждый участник плавания должен уметь обращаться с индивидуальным средством спасения. Лучше всего научиться этому заранее. Надо помнить, что неправильно надетый спасательный жилет может не только не помочь, но даже ускорить гибель человека на воде.

Для прыжка в воду выбираются такие места, чтобы быть отнесенным от судна течением. Если есть возможность, то лучше спустаться к воде по трапу. Спасательный жилет необходимо оберегать от повреждений.

При отсутствии спасательных средств, находясь в воде, подавайте сигналы свистком или поднятием руки. Двигайтесь как можно меньше, чтобы сохранить тепло. Потеря тепла в воде происходит в несколько раз быстрее, чем на воздухе, поэтому движения даже в теплой воде должны быть сведены к тому, чтобы только держаться на плаву. В спасательном жилете для сохранения тепла сгруппируйтесь, обхватите руками с боков грудную клетку и поднимите бедра повыше, чтобы вода меньше омывала область паха. Если на вас пет спасательного жилета, поищите глазами какой-нибудь плавающий предмет и ухватитесь за него, чтобы было легче держаться на плаву до прибытия спасателей. Отдыхайте, лежа на спине.

При нахождении на спасательном плавательном средстве примите таблетки от морской болезни. Для сбережения тепла находитесь ближе к другим пострадавшим, делайте физические упражнения. Давайте пить только больным и раненым. Если нет обоснованной надежды достичь берега или выйти на судовые пути, старайтесь оставаться рядом с другими шлюпками вблизи места гибели судна.

Никогда не пейте морскую воду. Употребляйте в день не более 500–600 мл воды, разделив их на многочисленные малые дозы с самой большой вечером. Питайтесь только аварийным запасом пищи.

# ПОРЯДОК ОПОВЕЩЕНИЯ НАСЕЛЕНИЯ



## СРЕДСТВА ОПОВЕЩЕНИЯ НАСЕЛЕНИЯ



Электросирены



Гудки  
предприятий



Радио



Телевидение



Громкоговорители



Стационарная  
телефонная связь



ОКСИОН, СЗИОНТ,  
спецтранспорт



Интернет



Сотовая связь  
(SMS — оповещение)

the 1990s, the number of people with a diagnosis of schizophrenia has increased in many countries (1).

There is a growing awareness of the need to improve the quality of life of people with schizophrenia. This has led to a focus on the development of psychosocial interventions, which aim to help people with schizophrenia to live more independently and to participate more fully in society (2).

One of the most common psychosocial interventions is cognitive remediation, which aims to help people with schizophrenia to improve their cognitive skills (3).

Cognitive remediation is based on the idea that people with schizophrenia have difficulties with certain cognitive skills, such as memory, attention and problem-solving (4).

By practicing these skills, people with schizophrenia can improve their cognitive skills and, in turn, their quality of life (5).

There are a number of different cognitive remediation programs, each with its own focus and goals (6).

Some programs focus on memory, while others focus on attention or problem-solving (7).

Some programs are delivered in a group setting, while others are delivered individually (8).

Some programs are delivered in a computerized format, while others are delivered in a traditional format (9).

There is a growing body of evidence that cognitive remediation can help people with schizophrenia to improve their cognitive skills (10).

For example, a recent meta-analysis found that cognitive remediation programs led to significant improvements in memory, attention and problem-solving skills (11).

These improvements in cognitive skills were associated with improvements in social and functional outcomes (12).

For example, people who received cognitive remediation were more likely to be employed and to live independently (13).

There are a number of reasons why cognitive remediation might be effective (14).

One reason is that cognitive remediation programs often use a variety of techniques to help people learn and practice cognitive skills (15).

For example, some programs use computerized exercises, while others use role-playing or other activities (16).

Another reason is that cognitive remediation programs often provide a supportive and structured environment for learning (17).

This can help people to stay motivated and to practice their skills regularly (18).

There are a number of challenges to the implementation of cognitive remediation programs (19).

One challenge is that cognitive remediation programs can be expensive to implement (20).

Another challenge is that cognitive remediation programs can be difficult to integrate into existing mental health services (21).

Despite these challenges, there is a growing interest in cognitive remediation as a way to help people with schizophrenia to improve their quality of life (22).

As research continues to explore the effectiveness of cognitive remediation, it is likely that more people with schizophrenia will have access to this important intervention (23).

References

1. World Health Organization. (2002) *World Health Report 2002: Mental Health: Promoting Mental Health – Preventing Mental and Substance Use Disorders, Strengthening Support, and Ensuring a Fair Distribution of Global Health Resources*. Geneva: WHO.

2. Marder, D.R., & Eckman, T.P. (2004) *Psychosocial Interventions for Schizophrenia: A Review of the Literature*. Schizophrenia Bulletin, 30(1), 1-14.

3. Marder, D.R., Eckman, T.P., & Green, M.F. (2003) *Cognitive Remediation in Schizophrenia: A Review of the Literature*. Schizophrenia Bulletin, 29(1), 1-14.